

El gust per la lectura 2025-2026

***Compta amb mi***  
***Trenta-dues mostres d'amistat***

Antòleg: Jaume Subirana



**Guia de lectura i orientacions  
didàctiques per al professorat**

1r i 2n d'ESO



# El gust per la lectura 2025-2026

1r i 2n d'ESO

## Guia de lectura i orientacions didàctiques per al professorat

Subdirecció General de Llengües  
Servei de Suports i Recursos Lingüístics

Sònia Moll Gamboa

Atès el caràcter docent d'aquesta publicació, per a la citació de fragments de textos d'altri i la reproducció de fotografies procedents d'obres publicades (de les quals se cita adequadament la font i el nom de l'autor) ens acollim al dret de citació reconegut a l'article 32.1 del text refós de la Llei de propietat intel·lectual, aprovat pel Reial decret legislatiu 1/1996, de 12 d'abril, i a l'article 10.2 del Conveni de Berna per a la protecció de les obres literàries i artístiques, de 9 de setembre de 1886; i, per tant, aquest treball està exempta de la necessitat d'autorització i abonament dels drets d'autor.



Els continguts d'aquesta publicació estan subjectes a una llicència de Reconeixement-NoComercial-CompartirIgual 3.0 de Creative Commons. Se'n permet còpia, distribució i comunicació pública sense ús comercial, sempre que se n'esmenti l'autoria i la distribució de les possibles obres derivades es faci amb una llicència igual que la que regula l'obra original. La llicència completa es pot consultar [en aquest enllaç](#).



## Índex

PRESENTACIÓ.....	5
ORIENTACIONS PER AL PROFESSORAT .....	6
Competències específiques.....	6
Objectius .....	7
Sabers del currículum.....	8
QUADRE D'ACTIVITATS.....	9
ABANS DE LLEGIR .....	12
DURANT LA LECTURA .....	21
And I'll be there.....	21
"Jo no soc jo, soc l'altre", Montserrat Abelló.....	21
"Trobada", Wendell Berry.....	24
"Jo porto el teu pensament...", Joan Maragall.....	24
"Les paraules veritables...", Lao Tse.....	26
"Meitat de la meva ànima", Horaci .....	29
"Com la Blanqueta", Maria Àngels Anglada .....	29
"You've got a friend", Carole King .....	31
"Amic", Narcís Comadira.....	33
"L'amic invisible", Robert Louis Stevenson .....	36
"Amistat", Joana Raspall .....	39
"Tengo a mis amigos...", Antonio Machado.....	43
"Què major satisfacció...", Ciceró .....	44
"Digué l'Amat a l'aimador...", Jacint Verdaguer.....	45
"Amistat de braç", Gabriel Ferrater .....	46
"La Costa Nord", Gary Snyder .....	47
"L'amistat", Guerau de Liost .....	51
"Epigrama per a la tomba grega de Maria Àngels Anglada", Carles Torner .....	52
"Companyys", Li Po.....	56
"Asseguts a la muntanya Jingting", Li Po .....	56
"Comiat a la muntanya", Wang Wei .....	56
"He says again...", Robert Frost.....	58
"Sobre el dolor d'un altre", William Blake .....	60
"Tres amigues", Màrius Torres.....	62
"Abast", Billy Collins.....	64
"Un consell", Yu Wuling .....	67



DESPRÉS DE LA LECTURA.....	68
RECURSOS LITERARIS.....	70
BIBLIOGRAFIA.....	73



## PRESENTACIÓ

La guia didàctica que teniu a les mans està adreçada al professorat i a l'alumnat de 1r i 2n d'ESO i inclou activitats, solucionari i propostes metodològiques. Està estructurada de la manera següent:

- **Orientacions per al professorat.** En aquesta secció hi ha les competències específiques que es treballen de manera prioritària en aquest dossier, així com els objectius, els sabers i els criteris d'avaluació.
- **Abans de llegir.** Hi trobareu propostes per fer abans de començar a llegir l'antologia. L'objectiu d'aquest apartat és presentar l'antologia i l'antòleg, motivar l'alumnat a la lectura i establir connexions amb coneixements previs.
- **Durant la lectura.** En aquest apartat, que constitueix el gruix de la guia, es proposen activitats orientades a entendre els textos, analitzar els recursos literaris i impulsar l'escriptura creativa:
  - **Activitats de comprensió lectora:** treball del vocabulari i del contingut del text.
  - **Activitats de recursos literaris:** anàlisi de figures retòriques.
  - **Activitats de creació:** propostes d'escriptura creativa a partir del text treballat.
  - **Propostes transversals:** Estan orientades a relacionar els nous aprenentatges amb altres àrees del coneixement i a fomentar iniciatives per compartir la lectura.

Segons la dificultat del poema, es treballen més uns aspectes o uns altres, o se'n treballen només un o dos. Com que l'antologia no està distribuïda en parts, s'han seleccionat els textos (poemes, aforismes, cançons) més adequats al nivell de l'alumnat o a les qüestions formals o de continguts que es volen treballar. Aquesta primera aproximació a la interpretació del gènere poètic els permetrà d'aprofundir en la comprensió i l'ús de metallenguatge específic que els serà útil per als darrers cursos de l'ESO.

Les activitats proposades són una forma d'orientar la lectura dels estudiants. Cada docent decidirà com en fa ús, d'acord amb el seu criteri, les seves prioritats i la seva metodologia.

És molt recomanable llegir els poemes en veu alta. Alguns recursos per aprofundir-hi a l'aula són: [10 consells per a una bona lectura en veu alta \(Josep Pedrals\)](#) i [La lectura expressiva](#) (Veualta).



- **Després de la lectura.** En aquest apartat es proposen activitats de recapitulació que es poden plantejar com a projectes trimestrals o anuals o bé com a activitats.
- **Recursos literaris.** Aquest apartat conté la descripció i alguns exemples de les figures retòriques que es poden treballar per aprofundir en la interpretació dels poemes.
- **Bibliografia i bibliografia web**

## ORIENTACIONS PER AL PROFESSORAT

### Competències específiques

Les **competències específiques de la matèria de Llengua Catalana i Literatura** que es treballen de manera prioritària en aquesta seqüència didàctica són aquelles que fan referència especialment a l'educació literària, tant autònoma (CE7) com guiada a l'aula i CE8):

- **CE 7.** Seleccionar i llegir de manera autònoma obres diverses com a font de plaer i coneixement, configurant un itinerari lector que s'enriqueixi progressivament pel que fa a diversitat, complexitat i qualitat de les obres, i compartir experiències de lectura, per construir la pròpia identitat lectora i gaudir de la dimensió social de la lectura.
- **CE 8.** Llegir, interpretar i valorar obres o fragments literaris del patrimoni propi i universal, utilitzant un metallenguatge específic i mobilitzant l'experiència biogràfica i els coneixements literaris i culturals, per establir vincles entre textos diversos que permetin conformar un mapa cultural, eixamplar les possibilitats de gaudir de la literatura i crear textos d'intenció literària.

També és rellevant la competència específica sisena, que és aquella que posa el focus en l'alfabetització informacional (navegar i buscar a la xarxa, seleccionar la informació fiable, elaborar-la i integrar-la en esquemes propis, etc.).

- **CE 6.** Cercar, seleccionar i contrastar informació procedent de diferents fonts de manera progressivament autònoma, avaluant-ne la fiabilitat i pertinència en funció dels objectius de lectura i evitant els riscos de manipulació i desinformació, i integrar-la i transformar-la en coneixement, per comunicar-la, adoptant un punt de vista crític, personal i respectuós amb la propietat intel·lectual.

Les competències específiques de les competències transversals que s'aborden en les activitats plantejades en aquesta proposta de lectura tenen relació amb les habilitats vinculades al pensament crític, a la creativitat, a la col·laboració i a la comunicació. Són les següents:

**Competència personal, social i d'aprendre a aprendre (CPSAA)** → amics, gestió de conflictes, treball en equip:



- **CPSAA 1.** Regular i expressar les seves emocions enfortint l'optimisme, la resiliència, l'autoeficàcia i la recerca de propòsit i motivació cap a l'aprenentatge per gestionar els reptes i canvis i harmonitzar-los amb els seus propis objectius.
- **CPSAA 3.** Comprendre proactivament les perspectives i les experiències dels altres i incorporar-les al seu aprenentatge per participar en el treball en grup distribuïnt i acceptant tasques i responsabilitats de manera equitativa i emprant estratègies cooperatives.

### **Competència digital (CD)** → Instagram, xarxes, cerca d'informació

- **CD1.** Fer cerques avançades a Internet atenent a criteris de validesa, qualitat, actualitat i fiabilitat, seleccionant-les de manera crítica i arxivant-les per recuperar, referenciar i reutilitzar aquestes recerques respecte a la propietat intel·lectual.
- **CD3.** Participar, col·laborar i interactuar mitjançant eines o plataformes virtuals per comunicar-se, treballar col·laborativament i compartir continguts, dades i informació, gestionant de manera responsable les pròpies accions, presència i visibilitat a la xarxa i exercint una ciutadania digital activa, cívica i reflexiva.

### **Objectius**

Els objectius d'aprenentatge són els següents:

1. Comprendre, interpretar i valorar textos literaris (cançons i poemes), amb sentit crític i fent atenció a les característiques específiques dels textos poètics per establir vincles amb la pròpia biografia, amb la realitat propera i amb altres obres.
2. Conèixer i identificar les característiques del gènere poètic, fent atenció als preceptes establerts i a les llicències poètiques, per tal de construir coneixement i donar resposta a necessitats i interessos comunicatius diversos.
3. Cercar informació utilitzant estratègies prèvies a la cerca i recorrent a fonts diverses per comprendre i ampliar els coneixements sobre els autors i les obres de l'antologia i establir connexions amb d'altres escriptors i textos literaris.
4. Conèixer i aplicar estratègies de comprensió lectora (intenció comunicativa, idees principals i secundàries, inferències i contrast amb els coneixements propis) per esdevenir lectors competents i crítics.
5. Fer pràctiques d'anàlisi intratextual i intertextual (perspectives única, múltiple, complementària) per aprofundir en la interpretació dels poemes treballats.
6. Escriure textos utilitzant els recursos estilístics propis del gènere, com els recursos mètrics, rítmics i de figures literàries treballats, per crear composicions d'intenció literària i que potenciïn el missatge que es vol transmetre.
7. Compartir l'experiència de la lectura per construir la pròpia identitat lectora i gaudir de la dimensió social de la lectura.



## Sabers del currículum

Àmbit	Apartat	Saber
Comunicació	Processos	<ul style="list-style-type: none"> <li>• Comprensió del sentit global del text oral i escrit i relació entre les seves parts, selecció i retenció de la informació rellevant.</li> <li>• Planificació, redacció, revisió i edició en diferents suports de textos escrits. Correcció gramatical i ortogràfica. Propietat lèxica.</li> <li>• Cerca i selecció de la informació amb criteris de fiabilitat, qualitat i pertinència; anàlisi, valoració, reorganització i síntesi de la informació en esquemes propis i transformació en coneixement; comunicació i difusió de manera creativa i respectuosa amb la propietat intel·lectual. Utilització de plataformes virtuals per a la realització de projectes escolars.</li> <li>• Creació de presentacions escrites i audiovisuals: estructuració, suport multimèdia, utilització de diferents llenguatges.</li> </ul>
	Lectura autònoma	<ul style="list-style-type: none"> <li>• Aplicació d'estratègies de presa de consciència dels propis gustos i identitat lectora, en l'àmbit personal i social (lectures compartides).</li> <li>• Expressió, a través de models comentats a l'aula o bé aportats per l'alumnat, de l'experiència lectora i de diferents formes d'apropiació i recreació dels textos llegits.</li> <li>• Aplicació d'estratègies de mobilització de l'experiència personal i lectora que permetin establir vincles entre l'obra llegida i aspectes de l'actualitat, així com amb altres textos i manifestacions artístiques, en l'àmbit personal i en conversa a l'aula.</li> </ul>
Educació literària	Lectura guiada	<ul style="list-style-type: none"> <li>• Lectura d'obres rellevants del patrimoni literari universal, inscrites en l'itinerari del gènere poètic i del tema de l'amistat que incloguin la presència d'autores i autors, en el context de l'aula i de l'entorn proper que permeti fer la transferència a altres situacions de caràcter literari i cultural amb vincles amb la pròpia vida.</li> <li>• Relació i contrast entre els elements constitutius del gènere literari poètic i la construcció del sentit de l'obra. Anàlisi bàsica del valor dels recursos expressius; els seus efectes en la recepció. <ul style="list-style-type: none"> <li>• Llenguatge audiovisual: relació entre imatge, text i so.</li> <li>• Patrons bàsics de ritme, d'entonació i accentuació de paraules i enunciats.</li> <li>• Lectura i explicació de fragments significatius i de textos complets. Temes i subgèneres literaris. Tòpics.</li> </ul> </li> <li>• Aplicació d'estratègies i models de construcció compartida de la interpretació de les obres a través de converses literàries i canals de difusió com xarxes socials.</li> <li>• Lectura expressiva, dramatització i recitació dels textos atenent als processos de comprensió, apropiació i oralització implicats.</li> <li>• Creació de textos a partir de l'apropiació de les convencions del llenguatge literari i en referència a models donats (imitació, transformació, continuació, etc.) en el context de l'expressió dels sentiments, emocions i experiències pròpies. <ul style="list-style-type: none"> <li>• Ús d'estratègies i tècniques que ajudin a analitzar i a interpretar el text literari abans, durant i després de la lectura: estructura, aspectes formals, recursos estilístics i retòrics (anàfora, metàfora, comparació, antítesi, hipèrbaton, paral·lelisme, al·literació, paradoxa, sinestèsia, enumeració).</li> </ul> </li> </ul>

Si voleu saber qui són els autors dels versos, podeu consultar les pàgines finals de l'antologia. Recomanem que feu cerques en webs institucionals, per exemple [LletrA. La literatura catalana a internet \(UOC\)](#), [Associació d'Escriptors en Llengua Catalana \(AELC\)](#).



## QUADRE D'ACTIVITATS

En el quadre següent trobareu els poemes i les cançons que es treballen en aquesta guia didàctica en relació amb subtemes i/o paraules clau del tema de l'amistat i els tipus d'activitats que es proposen.

	Poema /cançó	Tema / subtema /paraules clau	Tipus d'activitat	Activitat
<b>Abans</b>	<i>Truca'm</i> (Joan Dausà)	Cançons i poesia Presència dels amics	Introductòries	1-4
		L'antòleg i l'antologia	Introductòries Ampliació lèxic Creació d'un mapa literari	5-15
<b>Durant</b>	<i>And I'll be there</i>	Amics fidels Compta amb mi	Reflexió sobre l'amistat	16-17
	"Jo no soc jo, soc l'altre", Montserrat Abelló	L'amic i jo	Vers il·lustrat	18-19
			Comprensió lectora	20-26
	"Trobada", Wendell Berry	Enyorança Mort	Comprensió lectora	27-29
	"Jo porto el teu pensament", Joan Maragall	Record	Comprensió lectora	30
			Recursos literaris: paral·lelisme i comparació	31-34
			Creació. La rima	35
	"Les paraules veritables...", Lao Tse	Aforismes relacionats amb actituds pròpies de l'amistat	Comprensió lectora	36-41
	"Meitat de la meva ànima", Horaci	L'amic i jo	Comprensió lectora	42
	"Com la Blanqueta", Maria Àngels Anglada	Enyorança Viure lluny	Comprensió lectora	43-46
			Creació	47
	"You've got a friend", Carole King	Ajudar un amic	Comprensió lectora	48-51
			Recursos literaris: metàfora	52
			Creació	53
	"Amic", Narcís Comadira	Amistat amb éssers no humans	Comprensió lectora	54-57
			Recursos literaris: sinestèsia i personificació	58
	"L'amic invisible", Robert Louis Stevenson	Amic invisible	Creació	59-61
Comprensió lectora			62-68	
Recursos literaris: repeticions Rima assonant/consonant			69-71	
"Amistat", Joana Raspall	Ajudar un amic	Creació literària	72	
		Comprensió lectora	73-78	
		Recursos literaris: recompte sil·làbic	79-82	
		Creació	83	



Poema /cançó	Tema / subtema /paraules clau	Tipus d'activitat	Activitat	
"Tengo a mis amigos...", Antonio Machado	Solitud	Comprensió lectora	84-85	
		Recursos literaris: paradoxa, antítesi i oxímoron	86-87	
	"Què major satisfacció...", Ciceró	Confiança	Comprensió lectora	88-90
			Creació	91
"Digué l'Amat a l'aimador", Jacint Verdaguer	Absència	Comprensió lectora	92-93	
		Recursos literaris: metàfora	94	
"Amistat de braç", Gabriel Ferrater	Trencament de l'amistat	Comprensió lectora	95-98	
		Creació	99	
"La Costa Nord", Gary Snyder	Felicitat	Comprensió lectora	100	
		Creació	101	
"A un amic", Joan Maragall	Gaudir del present	Comprensió lectora	102-107	
		Recursos literaris: hipèrbaton, paral·lelisme i epítet	108	
		Creació	109	
"L'amistat", Guerau de Liost	Pseudònims literaris	Pseudònims literaris	110-111	
		Creació	112	
"Epigrama per a la tomba grega de Maria Àngels Anglada", Carles Torner	Mort	Comprensió lectora	113-119	
		Creació	120	
"Companyns", "Asseguts a la muntanya", Li Po "Comiat a la muntanya", Wang Wei	Amistat amb un paisatge	Comprensió lectora	121-123	
		Creació	124	
"He says again...", Robert Frost	Límits amb els amics	Comprensió lectora Refrans	125-126	
"Sobre el dolor d'un altre", William Blake	Compartir emocions	Comprensió lectora	127-129	
		Recursos literaris: paral·lelisme i imatge	130-132	
		Creació	133	
"Tres amigues", Màrius Torres	La felicitat	Comprensió lectora	134	
		Recursos literaris: comparació i metàfora	135-136	
		Creació	137-139	
"Abast", Billy Collins	Distància	Comprensió lectora	140-143	
		Recursos literaris: personificació i metàfora	144-145	
		Creació	146	
"Un consell", Yu Wuling	Gaudir del present	Comprensió lectora	147-148	
		Recursos literaris: hipèrbaton	149	
		Creació	150	



	Poema /cançó	Tema / subtema /paraules clau	Tipus d'activitat	Activitat
<b>Després</b>	---	L'antòleg	Fem d'antòlegs! Selecció personal dels alumnes	Activitats no numerades
	---	No deixem morir el projecte	Projecte trimestral o anual: selecció de versos i publicació	
	---	Subtemes de l'amistat	Agrupament de poemes	
	Assegut a la muntanya Jingting" / "Pont", de Roc Casagran	Connexions	Intertextualitat	
	"Tens un amic", de Carole King / "I si?", de Roc Casagran			
	El text de Ciceró / "Totes dues", de Sònia Moll			



## ABANS DE LLEGIR

### PROJECTE DE TREBALL TRIMESTRAL O ANUAL: VERSOS IL·LUSTRATS

Al llarg de tot el recull, els alumnes aniran trobant il·lustracions i fotos inspirades en alguns versos dels poemes. Aquí teniu una proposta per treballar amb l'alumnat de manera transversal entre les matèries de Llengua Catalana i Literatura i Educació Plàstica, Visual o Audiovisual. És una proposta pensada perquè la duguin a terme de manera paral·lela a la lectura de l'antologia, és a dir, al llarg de tot el curs o dels trimestres que s'escullin per a la lectura guiada.

- Tindreu un compte d'Instagram que es dirà "Compta amb mi". El professor o professora te'n passarà l'usuari i la contrasenya. Cada setmana (sempre el mateix dia, per exemple, cada dimecres), fes una foto o un vídeo amb el mòbil **inspirant-te en un vers qualsevol** de l'antologia. També hi has d'afegir el vers, bé en la foto, bé en la descripció de la publicació. No cal que hagi llegit el poema sencer. Simplement, escull el vers o el fragment que més et cridi l'atenció.
- Treballem les etiquetes! En cada publicació, hi has d'afegir etiquetes que parlin del contingut del vers o del poema. Per exemple: #amistat #abraçades #dol #bellesa

**RETROACCIÓ:** Treballar sobre els comentaris (*hashtags*) afavoreix la comprensió lectora i l'abstracció del llenguatge. Permet utilitzar i fixar el metallenguatge específic.

### EL JO POÈTIC

En poesia, l'autor o autora escriu sovint en primera persona ("jo"). Aquesta primera persona és el que anomenem "jo poètic": es tracta d'una mena de personatge fictici que li serveix per transmetre els seus sentiments o les seves idees. És important que els alumnes entenguin que aquest "jo" no sempre, i no necessàriament, coincideix amb l'autor o autora. En els poemes d'aquesta antologia es pot treballar aquesta diferència proposant als alumnes que escriguin un text en primera persona però que el que expressin no s'assembli en res al que ells pensen o senten; com més diferent, millor. I després, que escriguin un text en què el jo poètic sí que coincideixi amb la seva veu o amb la d'autors o autores. També es pot treballar en els poemes que estiguin escrits en primera persona, i aprofitar per remarcar la importància de l'experiència a l'hora d'escriure poesia.



## CANÇONS I POESIA

1. A l'aula: escolteu aquesta [cançó](#) sobre l'amistat (en tindreu també la lletra).

### **Truca'm (Joan Dausà)**

Truca'm si un dia perds un vol  
i l'aeroport és fred i mort  
Truca'm si algú que estimes mor  
o si el motor del cotxe no et respon.

Truca'm si mai fas un trasllat  
i abans que pengis  
seré a baix saludant-te arremangat.

I truca'm si cal, i explica'm que no  
escris  
que ja fa temps que la vida no et  
sorpren.

Però no em truquis si una nit  
sents que voldries dormir al meu llit  
o marxar lluny, o viure junts  
en un pis petit.

Truca'm com si fos qualsevol  
i abraça'm fort amb l'excusa d'algun  
gol  
i truca'm quan trobis la cançó  
que t'he amagat aquest matí sota el  
llençol.

Però no em truquis si una nit  
sents que voldries dormir al meu llit  
o marxar lluny, o viure junts  
en un pis petit.

No em truquis, simplement vine a la  
platja  
que ja ens coneix.  
M'hi trobaràs potser llegint, potser  
dormint  
potser esperant amb el telèfon  
apagat.

Entrar en la lectura de poesia a través de la música és importantíssim. Entendre la relació entre les cançons que escolten els adolescents i la poesia pot ajudar molt a enderrocar prejudicis i reticències de l'alumnat pel que fa a la creació poètica. Totes dues formes artístiques comparteixen elements essencials: el ritme, la rima, la repetició, l'expressió d'emocions i experiències vitals... Connectar música i poesia contribueix a un aprenentatge emocional, estètic, literari i creatiu per als adolescents, que es pot resumir en els punts següents:

- **Expressió d'emocions, sentiments i experiències vitals.** Tant la música com la poesia són formes d'expressió emocional. En la preadolescència i l'adolescència, una etapa en què les emocions són especialment intenses, tant les cançons com la poesia ajuden els infants i els joves a identificar i expressar els seus sentiments. Escoltar cançons és una manera natural d'introduir-se en el llenguatge poètic, ja que totes dues formes artístiques permeten transmetre emocions profundes a través de paraules, metàfores i imatges.
- **Connexió amb el llenguatge literari.** Les cançons utilitzen recursos literaris presents en la poesia, com les metàfores, les imatges, els hipèrbats, la rima o la repetició. Quan els alumnes de 1r i 2n d'ESO escolten les seves cançons preferides, estan experimentant, sense adonar-se'n, els efectes d'aquests elements, i això els pot facilitar una comprensió més intuïtiva de la poesia, sobretot si se'ls fa evident a l'aula aquesta connexió.



- **Desenvolupament de la sensibilitat estètica.** Escoltar cançons ajuda a desenvolupar una sensibilitat estètica necessària per captar els matisos de llenguatge, imatges, ritme i sons a l'hora de llegir poesia. Connectar les cançons i la poesia contribueix, doncs, a la capacitat dels alumnes de percebre la bellesa en el llenguatge poètic i per extensió en altres formes artístiques.
  - **Identificació i construcció de la identitat.** Durant la preadolescència, els joves sovint busquen construir la seva identitat i es defineixen a través de les seves preferències culturals, incloent-hi la música. Moltes cançons parlen de temes com l'amor, la pèrdua, l'amistat o la recerca del sentit de la vida, temes que també es troben en la poesia (i concretament el de l'amistat, en aquesta antologia). Escoltar i reflexionar sobre les lletres de les cançons pot ajudar-los a identificar-se amb les experiències d'altres, de la mateixa manera que es fa amb la lectura de la poesia.
  - **Aprenentatge i memòria.** Les cançons tenen un ritme i una estructura que ajuden a recordar-les, un efecte similar al que té la poesia. Al mateix temps, aquest element rítmic ajuda a interioritzar les paraules i els conceptes poètics, la qual cosa contribueix a millorar les seves habilitats lingüístiques i a fomentar el gust i l'interès per la poesia.
  - **Creativitat i inspiració.** Les cançons poden ser una font d'inspiració creativa per als preadolescents, que es poden sentir prou motivats per escriure les seves pròpies lletres, llavor de futurs textos poètics. La relació entre la poesia i la música obre la porta a l'expressió creativa, ja sigui a través de la creació de cançons, poemes o altres formes artístiques, i ajuda els joves a explorar idees i emocions d'una manera lliure i personal.
2. En aquesta cançó, hi ha diferents situacions en què els amics s'ajuden i estan presents. Quines són? Explica les situacions amb les teves paraules.

### RESPOSTA

- Quan algú perd un avió i se sent sol o sola a l'aeroport.
- Quan es mor algú estimat.
- Quan a algú se li espatlla el cotxe.
- Quan algú es canvia de pis i necessita que l'ajudin amb el trasllat.
- Quan necessitem parlar amb algú perquè no podem expressar-nos per escrit ni de cap altra manera ("explica'm que no escrius")
- Quan ens sentim desanimats i necessitem parlar amb algú ("explica'm que ja fa temps que la vida no et sorprèn")



3. En algunes de les situacions de la cançó només s'hi poden trobar persones adultes (perdre un avió i quedar-se a soles a l'aeroport, o que s'espatlli el cotxe). Pensa en situacions en què et puguis trobar tu. Quan trucaries a un amic o amiga?

Aquesta activitat permet treballar també, de les competències transversals, la competència personal, tant a la matèria mateix com a **les tutories**. L'objectiu és que els alumnes identifiquin les emocions que els impulsen a buscar suport social o a parlar amb un amic o amiga en situacions determinades. D'aquesta manera els ajudarem a entendre per què senten la necessitat de comunicar-se quan es troben en moments emocionals concrets.

Al mateix temps, reflexionar sobre la importància de les amistats i de les relacions socials els permetrà potenciar les habilitats socials i aprendre a reconèixer quan poden necessitar ajuda o suport dels altres. Els ajudarà a entendre que també ells poden ser una font de suport per als seus amics, de manera que es generi una relació d'ajuda mútua.

Altres objectius que es poden treballar a les tutories o a l'aula mateix amb aquesta activitat:

- **Millorar les habilitats de resolució de conflictes:** explorar situacions que poden generar ansietat, tristesa o frustració i adonar-se que trucar a un amic o amiga pot ser una estratègia saludable per parlar, trobar solucions o simplement expressar-se i canalitzar les emocions.
- **Fomentar la independència emocional amb suport adequat:** ensenyar-los a reconèixer quan poden gestionar una situació emocional pel seu compte i quan necessiten el suport dels amics, de manera que puguin anar teixint una xarxa de suport emocional saludable.
- **Identificar estratègies d'afrontament:** adonar-se que contactar amb un amic o amiga pot ser una estratègia per afrontar situacions difícils (problemes a l'escola, conflictes familiars, etc.).

4. Coneixes altres cançons que parlin sobre l'amistat, en català o en alguna altra llengua? Busca'n almenys un parell més i comparteix-les amb la classe. Quina frase de cada cançó destacaries? Per què?

**RESPOSTA possible:**

**Altres cançons en català:**

[Som amigues](#) (Macedònia)

[Invencibles](#) (Els Catarres)

[QUE TIA!](#) (La Fúmiga & Naina)

[La meva gent](#) (La Pegatina & Els Amics de les Arts)

[Caminem lluny](#) (Doctor Prats)

[Xalalà](#) (Figa Flawas)



[La brúixola](#) (Auxili)

[La gent que estimo](#) (Oques grasses & Rita Payés)

### Cançons sobre l'amistat per treballar a les classes d'anglès:

[I hope you're ok](#) (Olivia Rodrigo). La cantant recorda amics i amigues de la infantesa i les situacions dures que els va tocar viure. Des de l'adulesa, els envia missatges d'amistat, de coratge i d'admiració, i bons desitjos.

[With a little friends from my friends](#) (The Beatles)

[Friends for life](#) (Barcelona 92) (Andrew Lloyd Webber, José Carreras i Sarah Brightman) En anglès, català i castellà

[Count on me](#) (Bruno Mars)

[Friends will be friends](#) (Queen)

[We're all in this together](#) (High School Musical)

[I'm only me when I'm with you](#) (Taylor Swift)

[Call my friends](#) (Shawn Mendes)

[You've Got a Friend in Me](#) (Randy Newman, from Toy Story, 4)

### Cançons sobre l'amistat per treballar a les classes de castellà:

[Marta, Sebas, Guille y los demás](#) (Amaral)

[Amigos para siempre](#) (Los Manolos)

[Eso que tú me das](#) (Jarabe de palo)

[Nadie como tú](#) (La Oreja de Van Gogh)

[Amiga mía](#) (Alejandro Sanz)

[Qué bonito es querer](#) (Manuel Carrasco)

[Amigos](#) (Pablo Alborán y María Becerra)

## L'ANTÒLEG I L'ANTOLOGIA

5. Llegeix aquesta definició i aquest text.

### antologia

1 f. [LC] [FLL] [FL] Recull de fragments escollits de diversos autors o de diverses obres d'un mateix autor. *Antologia de la poesia noucentista. Una antologia de poemes de J. Salvat-Papasseit.*



### TEXT

Una **antologia poètica** és una selecció de poemes escollits segons uns criteris determinats per part d'un antòleg o antòloga. Els poemes poden ser de diversos autors o només d'un autor. En general, tenen una funció didàctica o divulgativa, ja que permeten als lectors conèixer diferents estils, temàtiques o autors d'una manera condensada.

La selecció de poemes d'una antologia es basa en un criteri específic. Aquest criteri és sempre subjectiu: l'antòleg o antòloga escull els poemes que considera més rellevants o representatius des del seu punt de vista personal.

Els criteris a l'hora de fer una antologia són diversos. Els més comuns són els següents: criteri temàtic (per exemple, poemes sobre l'amor, la natura o la mort), cronològic (poemes d'una època concreta), estilístic (poemes d'una mateixa escola o corrent literari), geogràfic (segons l'origen geogràfic dels autors).

Les antologies poètiques solen incloure un pròleg o introducció en què s'exposa el criteri en què es basa la tria de poemes.

6. Segons el que has llegit, què és una antologia poètica?

- a) El llibre més llarg d'un autor o autora.
- b) Un conjunt de poemes seleccionats amb un criteri determinat.
- c) Un diccionari amb definicions de termes poètics.

**RESPOSTA: b)**

7. Quina d'aquestes frases és un possible criteri que un antòleg o antòloga podria escollir per elaborar una antologia poètica?

- a) Triar tots els poemes d'un autor o autora escrits en un mateix any.
- b) Escollir poemes d'un mateix tema.
- c) Escollir poemes d'un mateix estil.
- d) Totes són correctes.

**RESPOSTA: d)**

8. Què acostuma a escriure l'antòleg a l'inici d'una antologia?

- a) Un pròleg que explica el criteri de selecció.
- b) Un poema propi.



- c) Una biografia dels autors seleccionats.
- d) Un índex amb els títols de les obres.

**RESPOSTA:** a)

9. Emparella cada paraula de la primera columna amb la definició corresponent de la segona columna.

PARAULA	DEFINICIÓ
1. antologia	a) Introducció escrita a l'inici d'una antologia on es justifica la selecció dels textos.
2. antòleg	b) Conjunt de textos seleccionats d'acord amb un criteri o temàtica específica.
3. pròleg	c) Persona que selecciona i organitza textos per a una antologia.
4. criteri de selecció	d) Poema o fragment escollit per formar part d'una antologia.
5. text seleccionat	e) Conjunt de regles o raonaments que l'antòleg o antòloga utilitza per triar els textos.

**RESPOSTA:** 1. b 2. c 3. a 4. e 5. d

10. L'antologia que treballem en aquest curs no inclou cap pròleg per explicar el criteri en què s'ha basat l'antòleg a l'hora d'escollir els poemes. A la coberta, però, ens dona pistes sobre el tema. Quines?

**RESPOSTA**

- El títol, *Compta amb mi*, és una frase representativa de l'amistat.
- El subtítol, *Trenta-dues mostres d'amistat*, ens indica el tema del recull és l'amistat. On diu "mostres" es refereix a "poemes".



11. Ara fixa't en la imatge de coberta i llegeix l'índex de l'antologia. Després, digues quina de les afirmacions següents és certa.

- a) Per la imatge i els colors de la coberta, probablement són poemes dirigits a un públic molt intel·lectual i culte.
- b) És una antologia d'autors catalans i d'autors estrangers traduïts al català.
- c) És una antologia de poemes de diversos autors catalans.
- d) És una antologia sobre l'amor de parella.

**RESPOSTA:** b)

12. Al final del llibre hi ha una llista dels autors i autores que formen part de l'antologia.

Llegeix-la i marca les afirmacions correctes:

- a) Hi ha el mateix nombre de dones que d'homes a l'antologia.
- b) Els autors i autores estrangers de l'antologia són nascuts als Estats Units, a Irlanda, al Japó i a la Xina.
- c) Els autors i autores estrangers de l'antologia són nascuts als Estats Units, a la Xina, a Itàlia, a Anglaterra i a Espanya.
- d) Els autors i autores de l'antologia són d'èpoques molt diverses.

**RESPOSTA:** Les respostes correctes són c) i d).

13. Ara que ja sabeu d'on són els poetes de l'antologia, feu-ne un mapa literari amb l'aplicació [MyMaps](#) de Google Maps. (**Proposta d'activitat relacionada amb altres àrees:** Ciències Socials)

A cada punt geogràfic, cal que hi inseriu una fotografia i uns versos de l'autor o autora.

Consulteu el [Mapa Literari Català](#) d'Espais escrits. És una aplicació web que permet consultar diferents punts de la geografia mundial amb textos de la literatura catalana associats. Cada localització geogràfica o espai escrit està format per un text relacionat amb el territori així com tota una sèrie de continguts multimèdia que enriqueixen l'experiència de l'usuari-lector.

14. Tant els llibres de poemes d'un sol autor com les antologies poden incloure, al principi de tot, una frase o uns versos d'algú que recull el sentit global de tota l'obra. Aquesta frase o vers es diu:

- a) Vers introductori
- b) Citació
- c) Apunt inicial

**RESPOSTA:** b)



15. L'antòleg, Jaume Subirana, ha elaborat altres antologies. Entra al seu [web](#) i detecta, entre els llibres que ha publicat:

- a) Una antologia de poemes d'amor.
- b) Una antologia sobre el lloc on hem nascut.
- c) Una antologia de poemes fàcils d'aprendre.
- d) Una antologia de poemes sobre la mort.

**RESPOSTA**

- a) N'hi ha dues: *Tu i jo i 23 roses per Sant Jordi*.
- b) *El meu país. 50 odes a la pàtria*.
- c) *50 poemes per saber de memòria*.
- d) *Que no mori la llum*.



## DURANT LA LECTURA

### And I'll be there

16. En aquesta antologia, la frase és **“And I'll be there”**. Què significa? Saps d'on ve? Busca-ho! Què té a veure amb el tema de l'antologia, l'amistat?

**RESPOSTA:** Significa “I jo hi seré”. Ve de la cançó del grup The Rembrandt's “*I'll be there for you*”, que es va agafar com a banda sonora de la sèrie *Friends* (“Amics”). Té relació amb l'amistat perquè “*I'll be there for you*” es fa servir, en anglès, per indicar que si algú ens necessita, hi serem, és a dir, serem al seu costat, l'ajudarem, li donarem suport, i això és el que fan els amics i amigues. A més, una traducció possible al català d'aquesta expressió és “Compta amb mi”, justament el títol de l'antologia.

**(Proposta d'activitat relacionada amb altres àrees:** es pot treballar la tornada de la cançó a Llengües estrangeres - anglès.)

17. El grup Txarango també té una cançó amb aquest títol: [“Compta amb mi”](#). Escolta-la. Parla de l'amistat, també?

**RESPOSTA:** Tota la cançó es pot interpretar com un cant a l'amistat, però a la darrera estrofa hi ha uns versos que suggereixen que es tracta d'una relació de parella (“Tu i jo dins d'una ciutat gelada / desfent la neu a dins dels teus llençols”).

\*\*\*

## “Jo no soc jo, soc l'altre”, Montserrat Abelló

### TREBALL DEL VERS IL·LUSTRAT

18. Després d'aquest poema, trobaràs una il·lustració que incorpora el primer vers del poema (“Jo no soc jo”). És una mena de “vers visual”.

a) Descriu-la. Què hi veus? Quins colors predominen en la imatge? Quin lloc ocupa el vers en la il·lustració? Es llegeix amb claredat?

**RESPOSTA:** Sobre fons negre, s'hi veu el vers enmig, en lletres negres rivetejades de blanc que ocupen gairebé tota la imatge, verticalment. Al darrere, tot i que fa la sensació que travessen les lletres, s'hi veuen fragments blancs de guix que sembla que volin, com si s'hagués produït una explosió i haguessin sortit disparats de la paret.

b) Què creus que representen els fragments escampats en la imatge? De quin material són?



**RESPOSTA:** Representen els fragments del jo, de la persona. Sembla que són de guix de paret.

19. Ara tu: d'aquest poema, escull-ne un altre vers o frase i pensa en una imatge que podria dialogar-hi per crear un "vers visual" similar al que has vist. Busca una foto o fes tu mateix el dibuix del que has pensat. On col·locaries el vers que has triat?

**(Proposta d'activitat relacionada amb altres àrees:** es pot treballar a Educació Plàstica, Visual o Audiovisual.)

### ACTIVITATS DE COMPRESIÓ LECTORA

20. Treballem el vocabulari del poema. Busca en el poema les paraules que corresponen a les definicions següents. Recorda que pots consultar el [Diccionari de l'Institut d'Estudis Catalans](#) o l'[Optimot](#) per resoldre les activitats de vocabulari.

- a) Tros de menjar. Per extensió, tros, fragment.
- b) Partícula brillant que surt volant d'alguna cosa que s'està cremant.
- c) Allò que no és cert, que no és veritat.
- d) Obrir-se en dues o més parts.

**RESPOSTA:** a) Bocí    b) Espurna    c) Falsedat    d) Esberlar-se

21. Què creieu que vol significar el vers "Jo no soc jo, soc l'altre"? En relació amb l'amistat, què creus que vol transmetre l'autora? Creus que vol dir que hem de deixar de ser nosaltres mateixos i adoptar la personalitat dels nostres amics? O significa una altra cosa?

**RESPOSTA possible:** Pot suggerir que quan ens relacionem amb algú, no és que deixem de ser qui som, sinó que hi afegim tot allò que la relació ens aporta. Una amistat ens enriqueix, ens engrandeix, ens transforma: ja no som els mateixos un cop hem establert una connexió profunda amb una altra persona. Aprenem dels altres, incorporem noves maneres de veure les coses.

22. Quan heu conegut algú que s'ha convertit en el vostre amic o amiga, què us ha aportat? Què tenia l'altra persona que vosaltres no teníeu i que heu incorporat o heu après? I els vostres amics i amigues, què creieu que han après amb vosaltres? Què els heu aportat?

**RESPOSTES POSSIBLES:** L'amic o amiga pot tenir un sentit de l'humor diferent i aprenem a connectar-hi i a riure d'altres coses; també pot tenir una afició que no coneixíem, o una habilitat que nosaltres no tenim.



23. Com interpreteu la imatge “en mil bocins m’esberlo”? Què pot simbolitzar?

**RESPOSTA:** Es pot interpretar com una imatge de la desintegració de la pròpia identitat o personalitat. En el cas de l’amistat, pot significar que la persona es transforma quan es vincula amb una altra d’una manera profunda, en una relació d’amistat. D’aquesta manera, deixa de ser exactament qui era abans, per afegir tot el que l’altra persona li aporta.

24. L’expressió “una espurna solitària en un cel immens” és una metàfora. Què creus que significa?

Cal haver explicat abans què és una metàfora. En teniu una explicació relacionada justament amb aquest poema a l’apartat “Recursos literaris”.

**RESPOSTA:** Amb aquesta **metàfora**, l’autora relaciona el que queda de la seva persona, que s’ha desintegrat i escampat en mil bocins, amb una estrella. Ella deixa de ser el centre de l’univers per convertir-se en una estrella més, una “espurna” (un fragment brillant) al costat de moltes altres, que representen les persones amb qui ens relacionem.

25. La constel·lació de l’amistat (**Proposta d’activitat relacionada amb altres àrees: Educació Plàstica, Visual o Audiovisual i de Coneixement del Medi**)

Una constel·lació és un conjunt d’estrelles que formen un dibuix al cel. Segons la forma d’aquest dibuix, algunes agafen un nom o un altre: l’Ossa Major (també dita el Carro), l’Ossa Menor, el Lleó, el Llop...

Ara dibuixaràs la teva constel·lació de l’amistat. Dibuixa un cel ple d’estrelles. Pots col·locar-les on vulguis, fes-ho sense pensar. Cada estrella és una persona o animal important per a tu, amigues i amics, gent de la família, animals amb qui convius... Escribeu cada nom al mig de cada estrella. Quan acabis, agafa el teu color favorit i dibuixa una línia que uneixi totes les estrelles. Ja tens la teva constel·lació de persones i animals que estimes. Després, mira’t el mural de lluny: hi saps reconèixer alguna forma? Segons el que et suggereixi, posa-li el nom que més t’agradi!

26. Coneix-te una mica més i coneix els teus amics! Respon primer tu, i després busca tres companys o companyes de la classe i compareu les respostes.

- Si fossis un animal, quin series?
- Si fossis un superheroi, quin series?
- Si fossis un conte, quin series?
- Si fossis un gelat, quin series?

\*\*\*



## “Trobada”, Wendell Berry

### ACTIVITATS DE COMPRESIÓ LECTORA

27. El poeta es retroba amb algú. Amb qui? Com el descriu?

**RESPOSTA:** El poeta retroba un amic que ja ha mort. Encara que l'amic va morir fa temps, el narrador el reconeix tal com el va conèixer, perquè diu que "els morts no canvien" ni envelleixen.

28. Per què el poeta diu que ell ha canviat però l'amic no? Què creus que vol dir amb aquesta reflexió?

**RESPOSTA:** El poeta ha canviat perquè ha continuat vivint, i això vol dir que ha envellit, s'ha fet gran, ha canviat la seva aparença, el seu cos. En canvi, l'amic que va morir no ha crescut ni ha envellit. El poeta té el record de l'amic amb l'edat que aquest va morir. Aquesta reflexió pot voler dir que el narrador se sent diferent del que era abans, com si s'hagués distanciat del seu jo del passat.

29. Què respon l'amic mort quan el narrador li pregunta "Com estàs?". Què simbolitza el que diu sobre els préssecs?

**RESPOSTA:** L'amic mort respon somrient que ha "tastat préssecs d'uns arbres extraordinaris". Aquesta resposta pot simbolitzar que l'amic ha trobat pau o una experiència agradable després de la mort, ja que els préssecs podrien representar la felicitat, la dolçor, la calma... o una nova vida espiritual.

\*\*\*

## “Jo porto el teu pensament...”, Joan Maragall

### ACTIVITAT DE COMPRESIÓ LECTORA

30. Què significa “el teu pensament” en el poema?

- a) El que pensa l'altra persona.
- b) El record de l'altra persona.
- c) El que opina Joan Maragall sobre l'amistat amb l'altra persona.

**RESPOSTA:** b) Cal tenir en compte que només és una estrofa d'un poema més extens, del qual es pot fer una cerca.



## ACTIVITAT DE RECURSOS LITERARIS

31. Quins recursos literaris trobem al principi i al final del poema?

**RESPOSTA:** El paral·lelisme (“Jo porto el teu pensament...”) i la comparació (“com al front una corona”). Per tant, caldria haver treballat aquestes dues figures retòriques. En teniu una explicació a l'apartat “Recursos literaris”.

32. Per què compara aquest record amb dur una corona?

**RESPOSTA:** Perquè, igual que una corona, és un record molt preuat.

33. Apunta les paraules que rimen en el poema.

**RESPOSTA:**

**rima A:** pensament / bellament / encantament

**rima B:** corona / adona

34. En quin ordre rimen els versos del poema? (Per exemple: ABAB, ABBA...)

Cal explicar abans a l'alumnat com funcionen els **esquemes de rimes**.

Cada vers es designa amb una lletra segons el seu acabament. Els versos designats amb una mateixa lletra rimen entre si. Les lletres segueixen l'ordre alfabètic. Per exemple: l'esquema de rima ABAB significa que el primer i el tercer vers d'una estrofa (és a dir, les “A”) rimen entre si, i que el segon i el quart vers (és a dir, les “B”) rimen entre si.

**RESPOSTA:** ABAABAB

## ACTIVITAT DE CREACIÓ

35. Escull almenys tres rimes entre les que t'oferim i fes-les servir per escriure un poema.

cel – mel

vent – content

trist – vist

hivern – etern

tardor – color

blau – pau

\*\*\*



## “Les paraules veritables...”, Lao Tse

### ACTIVITATS DE COMPRESIÓ LECTORA

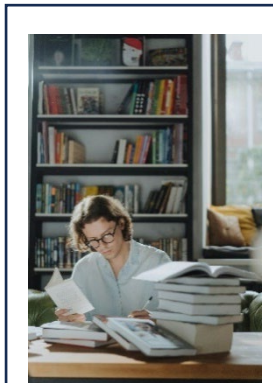
36. Llegiu el poema en veu alta a classe. Fixeu-vos en les paraules o expressions següents. Segons el context, quin dels dos significats creieu que és més adequat?

<i>paraules florides</i>	a) Que tenen flors. b) Que s'han fet malbé i han tret floridura, com el pa humit. c) Molt adornades amb recursos retòrics.
<i>savi</i>	a) Que té un coneixement ampli de tot, no solament de temes teòrics, i sap aplicar-los a la vida quotidiana. b) Que ha estudiat molt i ho sap tot sobre un tema teòric concret (o més d'un). c) Que en sap molt (d'algun tema) però no ho comparteix amb ningú.
<i>erudit</i>	a) Que té una gran quantitat de coneixements teòrics, especialment en el camp acadèmic, però no sempre sap aplicar-los a la vida quotidiana. b) Que té un coneixement ampli de tot, no solament de temes teòrics, sinó també del comportament, tant de les persones com de les coses. Per això pot prendre decisions assenyades. c) Que li agrada compartir tot el que sap sobre un tema.

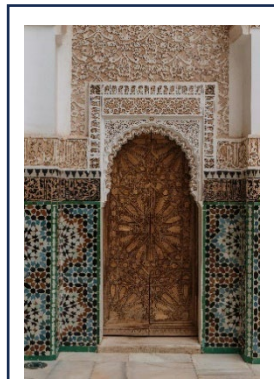
**RESPOSTA:** c)    a)    a)



37. En les targetes següents, hi ha sinònims i antònims de les tres paraules que has treballat en l'activitat anterior. Escriu a sota de cadascuna la paraula del poema a la qual corresponen i digues si en són sinònims o antònims: *florides*, *savi* o *erudit*.



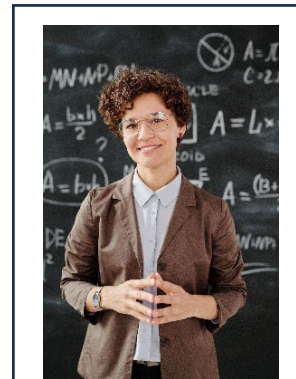
estudiós



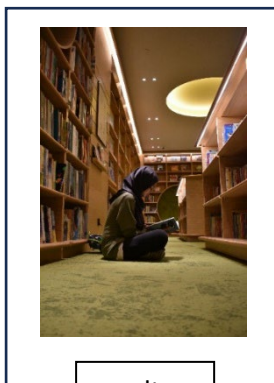
adornada



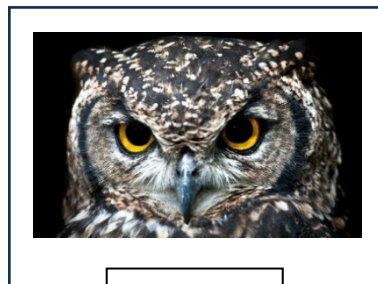
simple



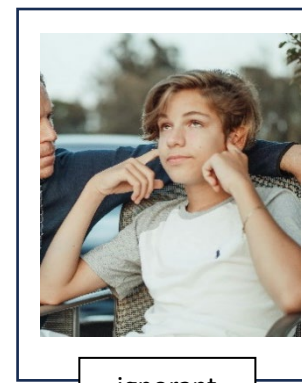
docta



culta



intel·ligent



ignorant

**RESPOSTA:**

*estudiós*: sinònim d'*erudit*

*adornada*: sinònim de *florida*

*simple*: antònim de *florida*

*docta*: sinònim d'*erudita*

*culta*: sinònim d'*erudita*

*intel·ligent*: Com que es refereix a un mussol, pot ser sinònim de *savi*, que s'aplica també als animals. Es pot comentar que d'intel·ligències n'hi ha de molt tipus, i que un erudit pot ser intel·ligent també, o bé tenir només bona memòria.

*ignorant*: antònim d'*erudit* o *savi*



38. Troba el gènere contrari dels adjectius que has vist en l'activitat anterior. Quins són iguals en masculí i en femení? Com es diuen aquest tipus d'adjectius que no canvien?

**RESPOSTA:**

*estudiós > estudiosa*

*adornada > adornat*

*simple > simple*

*culta > culte*

*intel·ligent > intel·ligent*

*docta > docte*

*ignorant > ignorant*

Els adjectius que són iguals en masculí i en femení són *simple*, *intel·ligent* i *ignorant*. S'anomenen *adjectius invariables*.

39. Feu quatre grups a classe. Cada grup treballarà un parell (o tres) de versos relacionats.

**Grup 1:** Les paraules veritables no són florides: / les paraules florides no són veritables.

**Grup 2:** El qui estima no es baralla: / el qui es baralla no estima.

**Grup 3:** El qui sap no és erudit: / el qui és erudit no sap.

**Grup 4:** El savi no guarda res per a ell mateix; i en canvi / com més gasta, més guanya; / com més dona, més té.

Intenteu explicar què volen dir els versos que us han tocat. Esteu d'acord amb el que diuen? Per què?

Penseu en situacions en què els versos que us han tocat tinguin sentit.

40. Els parells de versos que heu comentat són **aforismes**. Ara que els heu treballat, endevineu quina és la definició d'aquesta paraula:

a) Un aforisme és una història curta que té una lliçó moral al final.

b) Un aforisme és un tipus de poema que segueix una estructura fixa, amb un nombre de versos i un nombre de síl·labes determinat, com un sonet o un romanç.

c) Un aforisme és una frase breu que expressa una veritat o un principi general de manera concisa i sovint enginyosa.

**RESPOSTA**

a) **Falsa.** Aquesta definició correspon a una faula.

b) **Falsa.** L'aforisme no té una estructura determinada.



c) **Veritable.** Aquesta és la definició correcta d'un aforisme.

41. Per què creus que l'antòleg ha escollit aquest poema per a una antologia de l'amistat?

**RESPOSTA:** En el poema trobem actituds que són pròpies de l'amistat: ser honestos quan parlem, no barallar-nos, estimar, ser generosos.

\*\*\*

### “Meitat de la meva ànima”, Horaci

42. La frase del poeta és una metàfora. Què et suggereix, si la relaciones amb l'amistat? Què vol dir que algú és “la meitat de l'ànima” d'algú altre?

**RESPOSTA:** Relacionada amb l'amistat, aquesta frase expressa fins a quin punt és important l'altra persona per al poeta. El vincle, la relació d'amistat, és tan forta i profunda, que és com si formés part d'ell mateix. A més, també pot suggerir que l'amic ocupa un lloc molt íntim en el seu interior (en la seva ànima), no solament en els aspectes externs (com ara les diversions o les aficions en comú).

\*\*\*

### “Com la Blanqueta”, Maria Àngels Anglada

#### ACTIVITATS DE COMPRENSIÓ LECTORA

43. Relaciona cada paraula del poema amb el seu significat.

1. silent	a. Que es pot amagar en una cavitat adequada mentre no es fa servir, com per exemple el tren d'aterratge dels avions.
2. albiro	b. tanca
3. petja	c. veig de lluny
4. retràctils	d. silencioses
5. treva	e. petjada
6. clou	f. aturada temporal (normalment d'una guerra, d'un patiment, d'una lluita)

#### RESPOSTA

1. silent	a. silenciosa
2. albiro	b. veig de lluny
3. petja	c. petjada



4. retràctils	d. Que es pot amagar en una cavitat adequada mentre no es fa servir, com per exemple el tren d'aterratge dels avions.
5. treva	f. aturada temporal (normalment d'una guerra, d'un patiment, d'una lluita)
6. clou	e. tanca

44. Llegeix les afirmacions següents i assenjala si són **veritables** o **falses**, segons el que diu el poema.

- a) L'autor entén perfectament els comportaments de l'enyorança.
- b) El cor és dèbil.
- c) L'enyorança és sempre brusca i violenta.
- d) Les "espases retràctils" són una imatge per descriure les urpes amagades de l'emoció de l'enyor.
- e) L'enyorança es compara amb un caçador que atrapa el cor sense defenses.
- f) El poema suggereix que l'enyorança es manté sempre activa, sense moments de pausa.

**RESPOSTA:**

- a) **Fals.** La poeta diu que no entén els salts inesperats de l'enyorança, que compara amb la imprevisibilitat de la seva amiga, la gata.
- b) **Veritable.** La poeta diu que el cor és una "fràgil fortalesa", és a dir, que no té defenses fortes.
- c) **Fals.** L'enyorança de vegades també és suau i sedosa.
- d) **Veritable.** Les "espases retràctils" es refereixen a les urpes amagades de l'enyor, que surt i ataca quan no t'ho esperes.
- e) **Veritable.** L'enyorança es descriu com un caçador que, de cop, atrapa el cor.
- f) **Fals.** L'enyorança es descriu com si entrés en una treva llarga de tant en tant.

45. Qui creus que és la Blanqueta?

**RESPOSTA possible:** Es tracta d'una gata, ja que són animals que fan salts inesperats, solen tenir els ulls verds, només es deixen amanyagar quan volen ("tendra i esquerpa amiga"), són silenciosos, tenen les ungles amagades fins que cal atacar ("espases retràctils") i són animals caçadors.

46. Quin diries que és el tema central del poema pel que fa a l'amistat?

**RESPOSTA:** L'enyorança quan els amics estan lluny.



## ACTIVITAT DE CREACIÓ

47. El teu millor amic o amiga ha marxat a viure a l'estranger amb la seva família. L'enyores molt. Escriu-li un correu electrònic en què li expliquis com el trobes a faltar. En quines situacions quotidianes l'enyores més?

\*\*\*

## “You've got a friend”, Carole King

### ACTIVITATS DE COMPRESIÓ LECTORA

48. Escolta la cançó [“You've got a friend”](#) de Carole King i després llegeix-ne la traducció sencera.

#### Tens un amic

Quan tens problemes i estàs desanimat  
i et cal una mà estesa  
i res, res no va bé:  
tanca els ulls i pensa en mi,  
i de seguida seré allà  
per il·luminar la nit més fosca.

Només cal que cridis el meu nom  
i ja ho saps, sigui on sigui  
vindré corrents  
per tornar-te a veure  
hivern, primavera, estiu o tardor.

L'únic que has de fer és cridar-me  
i vindré  
tens un amic.

Si el cel damunt teu  
es torna fosc i ple de núvols  
i el vell vent del nord comença a bufar  
estigues tranquil  
i digues el meu nom en veu alta  
aviat em sentiràs trucar a la porta

Només cal que cridis el meu nom  
i ja ho saps, sigui on sigui  
vindré corrents per tornar-te a veure  
hivern, primavera, estiu o tardor.

Oi que és bonic saber que tens un amic?  
Quan la gent és tan freda  
et faran mal, sí, i t'abandonaran  
i et prendran l'ànima si els ho permetes.

Oh, però no els ho permetis!  
Només crida el meu nom  
i ja ho saps, sigui on sigui  
vindré corrents

per tornar-te a veure,  
hivern, primavera, estiu o tardor.  
L'únic que has de fer és cridar-me  
i vindré, sí, vindré.

Tens un amic.

No és bonic saber que tens un amic?

No és bonic saber-ho?

Tens un amic. Sí, estimat, tens un amic,  
oh, sí, tens un amic.

Si vols escoltar-la en català, hi ha una [versió](#) cantada per Gossos.

**(Proposta d'activitat relacionada amb altres àrees: es pot treballar la traducció a la matèria Llengua Estrangera, anglès.)**



49. Què ha de fer la persona amb qui parla la cantant si té problemes?

- a) Esperar que algú l'ajudi.
- b) No fer res.
- c) Tancar els ulls i cridar el nom de la seva amiga.
- d) Deixar-ho tot i marxar lluny.

**RESPOSTA: c)**

50. En quina estació de l'any pot anar a ajudar l'amiga?

- a) Hivern i primavera
- b) Primavera i tardor
- c) Estiu i hivern
- d) Pot anar-hi en qualsevol estació de l'any.

**RESPOSTA: d)**

51. Què passa quan la persona necessita ajuda?

- a) El cel s'enfosqueix i s'enuvola.
- b) Comença a fer molta calor.
- c) Es posa a nevar.
- d) El cel es posa vermell.

**RESPOSTA: a)**

### ACTIVITAT DE RECURSOS LITERARIS

52. Explica què volen dir aquestes metàfores de la cançó.

- a) "il·luminar la nit més fosca"
- b) "si el cel damunt teu es torna fosc i ple de núvols"
- c) "el vell vent del nord comença a bufar"
- d) "et prendran l'ànima"

**RESPOSTA:**

- a)** "Il·luminar la nit més fosca". "la nit més fosca" es refereix als moments més durs de la vida, quan ens sentim desesperats; "il·luminar-la" significa portar esperança, oferir suport, ànim o consol a la persona que no veu solució al que li passa.
- b)** "Si el cel damunt teu es torna fosc i ple de núvols". L'aparició sobtada de núvols i fosc al cel fa referència als problemes, la tristesa o les preocupacions, que arriben de cop.



- c) "El vell vent del nord comença a bufar". El "vent del nord" sovint s'associa amb el fred i les dificultats. Aquesta metàfora expressa el moment en què apareixen adversitats o moments complicats. El fet que sigui "vell" potser reforça la idea que són problemes que es repeteixen o bé que són previsibles, que no és la primera vegada que els vivim.
- d) "Et prendran l'ànima". Fem servir l'expressió "prendre l'ànima a algú" per expressar la sensació que algú et pren la part més profunda i essencial de tu, és a dir, que et fa sentir buit, sense força interior, perdut o deprimat.

### ACTIVITAT DE CREACIÓ

53. La cançó de Carole King parla d'algú que sempre està disposat a ajudar el seu amic o amiga, sigui on sigui i passi el que passi. Tens o has tingut mai un amic o amiga així? Explica per escrit una situació en què hakis necessitat ajuda i hakis pogut comptar amb aquesta persona. Com t'has sentit? Si no t'ha passat mai, inventa-t'ho!

**RETROACCIÓ:** Si es creu convenient, i la cohesió del grup ho permet, es pot fer primer de manera oral. L'objectiu és que els alumnes reflexionin sobre el valor de l'amistat i estableixin connexions personals amb el text. D'aquesta manera s'afavoreix la motivació lectora.

\*\*\*

## "Amic", Narcís Comadira

### ACTIVITATS DE COMPRESIÓ LECTORA

54. Com és el *xiprer* del poema?
- a) Una ombra fosca.
  - b) Un arbre verd.
  - c) Un amic que sap molt de la vida.
  - d) Un arbre trist.

**RESPOSTA:** c)

55. En el poema, què és el que està "confinat sota el silenci verd"?
- a) L'alegria.
  - b) Les branques.
  - c) La tristesa i les penes.
  - d) Les arrels i les fulles.

**RESPOSTA:** a)

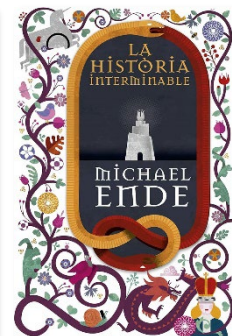


56. Per què creus que el poeta diu que el xiprer “sap molt de la vida”?

- a) Perquè el xiprer sempre està callat.
- b) Perquè aquest arbre representa la natura, que és la vida.
- c) Perquè el xiprer ha vist moltes coses i ha sentit moltes experiències.
- d) Perquè és un arbre jove.

**RESPOSTA:** c)

57. En aquest poema, el poeta veu l'arbre com un amic. En la literatura i en el cinema, hi ha molts exemples d'amistats amb éssers (animals, naturals o espirituals) o fins i tot objectes considerats amics. Coneixes els amics no humans que apareixen en aquestes obres?



- a) *La crida del bosc*, novel·la d'aventures de Jack London
- b) *El petit príncep*, novel·la d'Antoine de Saint-Exupéry
- c) *Totoro*, pel·lícula de dibuixos animats de Hayao Miyazaki
- d) *La història interminable*, novel·la de Michael Ende
- e) *ET*, pel·lícula d'Steven Spielberg
- f) *El gegant de ferro*, pel·lícula de Brad Bird
- g) *Wall-E*, pel·lícula d'Andrew Stanton



**RESPOSTA:**

- a) **La crida del bosc:** amistat entre un gos, Buck, i un buscador d'or, Jack Thorton.
- b) **El Petit Príncep:** amistat entre un nen, el Petit Príncep, i una rosa.
- c) **Totoro:** amistat entre dues nenes i Totoro, un esperit del bosc semblant a un animal gros i pelut.
- d) **La història interminable:** amistat entre un nen, Atreyu, i un drac blanc de la sort, Fújur.
- e) **ET:** amistat entre un nen, Elliot, i un extraterrestre, ET.
- f) **El gegant de ferro:** amistat entre un nen i un robot gegant.
- g) **Wall-E:** amistat entre dos robots que volen protegir l'única planta que queda al planeta Terra.

**ACTIVITAT DE RECURSOS LITERARIS**

58. Sabries dir quines figures retòriques són “silenci verd” i “el xiprer sap molt de la vida”?

**RESPOSTA:** sinestèsia i personificació. Cal haver-les treballat abans. En teniu una explicació amb exemples d'aquest mateix poema a l'apartat “Recursos literaris”.

**ACTIVITATS DE CREACIÓ**

59. Escriu un conte sobre una amistat entre una persona i un ésser no humà. Fes volar la imaginació!

60. Grava un bibliotràiler sobre el teu conte i els personatges. Aquí en tens dos exemples:

[Herói](#), de Rhonda Byrne

[Fora de quió](#), d'Arturo Padilla

Pots gravar veu, també. Fins i tot, recitar. Aquí en tens un exemple:

[Flames, amic](#) @catalanhunter

(**Proposta d'activitat relacionada amb altres àrees:** Educació Plàstica, Visual o Audiovisual.)

61. Fes una il·lustració per a la coberta del teu conte. (**Proposta d'activitat relacionada amb altres àrees:** Educació Plàstica, Visual o Audiovisual.)

**SUGGERIMENT:** Després es pot fer un mural a l'aula o al passadís amb les cobertes i un fragment de cada conte.



## “L'amic invisible”, Robert Louis Stevenson

### ACTIVITATS DE COMPENSIÓ LECTORA

62. Què fa l'Amic dels Nens quan els nens juguen sols i estan contents?

- a) S'aparta i es manté lluny.
- b) Els ajuda a fer els deures.
- c) S'atreveix a sortir del bosc.
- d) Es fa visible i els parla.

**RESPOSTA: c)**

63. Per què l'Amic dels Nens és invisible?

- a) Perquè és massa petit.
- b) Perquè només existeix a la imaginació dels nens.
- c) Perquè viu molt lluny.
- d) Perquè s'amaga sota els arbres.

**RESPOSTA: b)**

64. Quan pots sentir la presència de l'Amic dels Nens?

- a) Quan estàs trist i sol.
- b) Quan estàs jugant sol, estàs content i ets bo.
- c) Quan estàs enfadat amb els teus amics.
- d) Quan pintes un dibuix.

**RESPOSTA: b)**

65. Què fa l'Amic dels Nens mentre tu dorms?

- a) S'emporta les teves joguines.
- b) Et canta una cançó de bressol.
- c) Vigila les teves joguines.
- d) Dorm al teu costat.

**RESPOSTA: c)**

66. Com saps que l'Amic dels Nens és a prop teu?

- a) Perquè algú el veu jugant al jardí.
- b) Perquè els teus joguets desapareixen.



- c) Perquè el sents cantar.
- d) Perquè estàs content sense saber-ne el motiu.

**RESPOSTA:** d)

67. Sense mirar el diccionari, intenta deduir el significat de les paraules en negreta. Comenta amb la resta de la classe el que creus que volen dir i digues per què:

- a) "I llavors l'Amic dels Nens **gosa** sortir del bosc"
- b) "S'amaga entre els **llorers**"
- c) "i canta quan tu toques el **mòbil** de cristall"

(Aquesta activitat està pensada per fer amb el grup classe, espontàniament, o en grups petits. Pretén treballar la deducció lèxica basada en el context, que ajuda a ampliar el vocabulari, la comprensió lectora i el coneixement intuïtiu de les funcions sintàctiques. La resposta d'aquesta primera part és oberta.)

68. Ara busca les paraules al diccionari i comprova si n'has encertat el significat.

**RESPOSTA:**

**Gosar:** atrevir-se a fer alguna cosa.

**Llorer:** arbre de fulles aromàtiques que sovint es fan servir per cuinar.

**Mòbil:** treball manual de materials no gaire pesants que es mou constantment quan el propulsa un element extern, com ara una persona que el toca, o el vent. N'hi ha molts que es penjen del sostre i es mouen al ritme de l'aire.

## ACTIVITATS DE RECURSOS LITERARIS

(**Objectiu:** Identificar dos recursos literaris del poema: les repeticions i les rimes.)

69. El professor o professora us llegirà el poema en veu alta. Mentre l'escolteu, heu d'estar atents a les frases o paraules que es repeteixen. Cada vegada que sentiu una repetició, heu d'aixecar la mà.

**RESPOSTA**

**Repeticions del poema:**

- Quan els nens... (2 cops a la primera estrofa)
- L'amic que ningú mai no ha vist / Ningú no l'ha sentit i ningú no l'ha vist
- Quan els nens juguen sols i contents i són bons / Quan els nens juguen sols, són bons i estan contents



70. Per què creieu que l'autor repeteix aquestes idees? Què ens vol transmetre sobre el comportament dels nens i l'Amic dels Nens?

**RESPOSTA:** L'autor vol insistir en la idea que l'Amic dels Nens, que és invisible (no l'ha vist mai ningú) i silenciós (no l'ha sentit mai ningú), és una presència que apareix només quan els nens estan sols i són feliços, per fer-los companyia.

71. El professor o professora us repartirà una cartolina a cadascú amb una paraula del poema. Heu de trobar la vostra parella de rima (és a dir, quina altra paraula rima amb la vostra) caminant per l'aula i preguntant als companys quina paraula tenen.

**Material previ:** cartolines o paperets amb les paraules del poema que tenen rima: *jardí, vist, gris, bons, bosc, és, contents, avall, cristall, per què, Nens, gran, cavant, soldats, combats, dormir, recollits, ullets, joguets*

Un cop hàgiu trobat la parella, heu de dir si la rima que us ha tocat és assonant o consonant. Escolteu primer l'explicació del vostre professor o professora.

El professor o professora escriu a la pissarra els exemples de rimes del poema:

- **Assonant:** "jardí" - "vist"
- **Consonant:** "avall" - "cristall"

**Instrucció:** El professor o professora explica que la rima assonant només té en comú les vocals (*jardí - vist*), mentre que la consonant comparteix tant vocals com consonants finals a partir de la darrera vocal tònica (*avall - cristall*).

Cada parella d'alumnes comparteix la rima que ha trobat i ha de dir si és assonant o consonant.

**Reflexió final:** Quina diferència heu trobat entre les dues rimes? Quina creieu que té un so més "fort" o marcat?

### RESPOSTA

#### Rimes assonants:

*jardí, vist, gris*  
*bons, bosc*  
*és, contents*  
*per què, Nens*  
*dormir, recollits*

#### Rimes consonants:

*avall, cristall*  
*gran, cavant (en els parlars que no pronuncien la t final del grup -nt i -lt)*



*soldats, combats*

*ullets, joguets (en els parlars que neutralitzen la o i la u)*

### ACTIVITAT DE CREACIÓ LITERÀRIA

72. Has tingut mai un amic (o amiga) invisible? Com es deia? Quan apareixia? Escribe un text breu explicant-ho.

a) Si no n'has tingut mai cap, pensa com seria si en poguessis tenir un. Com es diria? Quan apareixeria? Escribe un text breu explicant-ho.

b) Fes una il·lustració del teu amic o amiga invisible. Com t'imagines que és? (**Proposta d'activitat relacionada amb altres àrees:** Educació Plàstica, Visual i Audiovisual.)

\*\*\*

## “Amistat”, Joana Raspall

### ACTIVITATS DE COMPRESIÓ LECTORA

73. Quin sentiment detecta la poeta en els ulls de l'altra persona?

**RESPOSTA:** Hi detecta tristesa: “L’engruna de tristesa que endevino als teus ulls”.

74. Què ofereix la poeta a l'altra persona?

**RESPOSTA:** Ofereix la seva mà estesa, és a dir, ajuda i companyia, i convida l'altra persona a compartir el seu dolor o la seva pena, encara que sigui en silenci: “T’allargo la mà estesa per si vols venir amb mi”.

75. Per què creus que la poeta diu que no cal preguntar res per ajudar?

**RESPOSTA:** La poeta entén que hi ha moments en què no calen paraules ni preguntes per oferir suport. A vegades, les persones no volen o no poden expressar verbalment el seu dolor, però això no vol dir que no necessitin o no agraeixin companyia i afecte. La presència i el suport emocional, sense pressió per explicar-se, poden ser suficients i fins i tot més valuosos.

76. Què significa “una pena amagada també es pot compartir”? Com es pot compartir si està amagada?



**RESPOSTA:** Aquesta frase suggereix que, fins i tot quan una persona no expressa o revela obertament el seu dolor (una "pena amagada"), és possible compartir aquest patiment amb algú altre. L'amistat o la proximitat emocional permet que, encara que la pena no es verbalitzi, el suport mutu i la comprensió silenciosa ajudin a alleugerir el pes de la tristesa. Compartir no sempre implica parlar; pot ser només sentir-se acompanyat i entès.

77. Com et fa sentir aquest poema? Hi ha algun fragment amb el qual et sentis identificat?  
Aquesta activitat es pot fer oralment o per escrit.

78. Reflexiona sobre les preguntes següents amb els teus companys, en grups de quatre o cinc, i després comparteix el que heu comentat amb el grup classe.

Què creus que significa l'amistat per a la poeta? És possible ajudar algú sense haver de fer preguntes? Què en penses?

Resposta oberta.

### ACTIVITATS DE RECURSOS LITERARIS

En aquest poema, de moment, només treballarem el còmput sil·làbic de versos que no tinguin elisions, hiats o altres fenòmens fonètics interns. L'aprenentatge d'aquest aspecte formal del poema ha de ser progressiu i anar de la mà amb el tema de la síl·laba que es treballa a la matèria Llengua Catalana i Literatura.

79. Aquestes formes en grec corresponen als números de la segona columna. Llegeix-los.

Un vers de quatre síl·labes es diu *tetrasíl·lab*. Com es diuen, doncs, els versos de 5, 6, 7, 8, 9, 10, 11 i 12 síl·labes? Escriu-ho en la tercera columna.

Forma en grec	Nombre de síl·labes	Nom del vers
Tetra	4	tetrasíl·lab
Penta	5	
Hexa	6	
Hepta	7	
Octo	8	



Forma en grec	Nombre de síl·labes	Nom del vers
Ennea	9	
Deca	10	
Hendeca	11	
Dodeca	12	

**RESPOSTA:** pentasíl·lab, hexasíl·lab, heptasíl·lab, octosíl·lab, enneasíl·lab, decasíl·lab, hendecasíl·lab, dodecasíl·lab

80. Fixa't en aquestes figures. Compta'n els costats i endevina'n el nom. Escriu-lo al costat de la figura corresponent.

1) heptàgon 2) decàgon 3) hexàgon 4) octàgon 5) pentàgon 6) enneàgon



**RESPOSTA:** a) 5 b) 3 c) 1 d) 4

**Explicació prèvia:** En català, les síl·labes d'un vers en un poema es compten fins a l'última síl·laba tònica. Per exemple:

L'en/gru/na / de / tris/**te**/sa

1 / 2 / 3 / 4 / 5 / 6

L'última síl·laba tònica, és a dir, l'última que té la força de l'accent (encara que no hi posem un accent gràfic), és -te-. Per tant, només comptem fins a aquesta síl·laba. La darrera, -sa, en aquest cas, no compta.



De la mateixa manera, en el vers següent, com que la darrera síl·laba és tònica, es compten totes:

no / t'ho / pre/gun/ta/ré

81. **Ara tu!** Compta les síl·labes dels versos següents del poema. Quantes n'hi ha?

*Quin mal vent l'ha sembrada?* - Nombre de síl·labes: \_\_\_\_\_

*No cal que me l'expliquis* - Nombre de síl·labes: \_\_\_\_\_

*El sol, sense preguntes* - Nombre de síl·labes: \_\_\_\_\_

**RESPOSTA:** Tots els versos són de 6 síl·labes.

82. Com es diuen els versos del poema "Amistat" de Joana Raspall tenint en compte el nombre de síl·labes?

**RESPOSTA:** hexasíl·labs



### ACTIVITAT DE CREACIÓ

83. Escriu un correu electrònic a un amic o amiga, imaginari o real, que estigui trist o desanimat. Per què ho està? Com el pots ajudar? Ofereix-li ajuda, suport i companyia.

\*\*\*



## “Tengo a mis amigos...”, Antonio Machado

### ACTIVITAT DE COMPRESIÓ LECTORA

84. Com se sent el poeta quan està sol?

**RESPOSTA:** Quan està sol, es recorda dels seus amics, els té presents, hi pensa.

85. Com se sent quan està amb els seus amics?

**RESPOSTA:** Quan està amb els seus amics, nota com si estiguessin lluny, com si no connectessin, i això el fa sentir sol.

### ACTIVITATS DE RECURSOS LITERARIS

Cal haver treballat abans la **paradoxa**, l'**antítesi** i l'**oxímoron**, primer per separat, i després donar exemples als alumnes de tots dos recursos perquè en copsin la diferència. De vegades les fronteres entre les figures retòriques es desdibuixen (per exemple, “el so del silenci” també podria ser un *oxímoron*), però és important que els alumnes en vegin la diferència. En teniu una explicació i exemples a l'apartat “Recursos literaris”.

86. El poema expressa una contradicció que no sembla lògica. Com es diu aquest recurs literari?

- a) comparació
- b) paradoxa
- c) paral·lelisme

**RESPOSTA:** b)

87. Per parelles, llegiu aquestes frases i expliqueu com les interpreteu. Què signifiquen? Per què són contradiccions en si mateixes?

- a) Només sé que no sé res.
- b) Prohibit prohibir.
- c) Jo no soc supersticiós perquè porta mala sort.

**RESPOSTA:**

**Només sé que no sé res.** Aquesta frase és una paradoxa perquè el parlant afirma que sap que no sap res, i això implica que, en realitat, sí que sap alguna cosa (que no sap res, és a dir, que és ignorant), la qual cosa contradiu la seva afirmació. És una afirmació que s'atribueix al filòsof grec Plató.



**Prohibit prohibir.** Aquesta frase és una paradoxa perquè per prohibir qualsevol cosa, s'està imposant una prohibició. Per tant, si està prohibit prohibir, la pròpia frase es contradueix, ja que en dir-ho, s'està establint una prohibició (la d'imposar prohibicions).

**Jo no soc supersticiós perquè porta mala sort.** És paradoxal perquè la persona afirma que no és supersticiosa, però immediatament justifica aquesta absència de superstició per una creença supersticiosa: la por a la mala sort. Això crea una contradicció interna, ja que rebutja ser supersticiós, però alhora actua com si ho fos.

\*\*\*

## “Què major satisfacció...”, Ciceró

### ACTIVITATS DE COMPRESIÓ LECTORA

88. Treballem el vocabulari del text. Llegeix el que signifiquen les paraules següents. Després, omple les frases de més avall amb la que hi vagi bé. Recorda que la forma dels verbs ha d'estar en el temps i la persona adequats.

**prosperitat:** Es diu de l'estat en què les coses van a favor d'algú, que són beneficioses per a ell.

**explicar-se:** manifestar, expressar, el que pensa un mateix.

**partir (alguna cosa) amb algú** (tenir algú amb qui **partir-ne** l'alegria): dividir alguna cosa. En aquest cas, vol dir compartir l'alegria.

**afligir-se:** Patir dolor (físic o emocional)

- Quan érem petits, sempre \_\_\_\_\_ el menjar amb els germans a parts iguals.
- Després de molts anys de feina, els pares van aconseguir la \_\_\_\_\_ que sempre havien somiat.
- \_\_\_\_\_ molt en assabentar-se que havia mort aquell noi de l'escola.
- Com que vaig veure que reaccionava amb disgust, vaig intentar \_\_\_\_\_ millor per evitar malentesos.

### RESPOSTA:

- Quan érem petits, sempre **ens partíem** el menjar amb els germans a parts iguals.
- Després de molts anys de feina, els pares van aconseguir la **prosperitat** que sempre havien somiat.



- c) **Es va afligir / Va afligir-se** molt en assabentar-se que havia mort aquell noi de l'escola.
- d) Com que vaig veure que reaccionava amb disgust, vaig intentar **explicar-me** millor per evitar malentesos.

89. Segons el text, què és el més important en l'amistat?

- a) Poder expressar el que penses amb algú.
- b) Tenir algú que rigui amb tu.
- c) Compartir menjar amb els amics.

**RESPOSTA:** a)

90. Segons Ciceró, quan necessitem més un amic?

- a) Quan tenim molts diners.
- b) Quan estem tristos o tenim problemes.
- c) Quan volem jugar.

**RESPOSTA:** b)

### ACTIVITAT DE CREACIÓ

91. Amb els teus amics o amigues, què sols compartir? Les alegries? Les tristeses? Tot? Escriu un text breu explicant-ho.

\*\*\*

## “Digué l'Amat a l'aimador...”, Jacint Verdaguer

### ACTIVITATS DE COMPRESIÓ LECTORA

92. En aquest poema, comptant-hi el títol, hi ha sis paraules o expressions pròpies d'una varietat més antiga del català. Quines són? Com les diem avui?

**RESPOSTA:**

Amat > estimat

aimador > el qui estima, la persona que estima

ausència > absència

lo > el (excepte en el parlar nord-occidental)

jorn > dia

vostra > la vostra



93. El poema està basat en un llibre de Ramon Llull. Saps quin és? Busca-ho!

**RESPOSTA:** *Llibre d'Amic e Amat*

### ACTIVITAT DE RECURSOS LITERARIS

94. En el poema hi ha dues metàfores i el seu significat. Quines són?

Si no heu treballat encara la metàfora, cal que ho feu ara. En teniu una explicació i exemples a l'apartat "Recursos literaris".

**RESPOSTA:**

"La nit més fosca" > l'absència de la persona estimada

"Lo jorn més clar" > la presència de la persona estimada

\*\*\*

## "Amistat de braç", Gabriel Ferrater

### ACTIVITATS DE COMPRESIÓ LECTORA

(Per al professorat: és molt interessant i aclaridor el comentari que fa Enric Sòria d'aquest poema.)

95. Com és la noia que es recolza en el seu braç? Descriu-la amb les teves paraules.

**RESPOSTA possible:** molt prima, en els ossos; jove; poc agraciada, no bonica; vestida amb roba de poca qualitat i barata.

96. Quin és el sentiment principal que expressa el narrador quan percep el contacte de la noia amb el seu braç?

- a) Tendresa
- b) Malestar
- c) Ràbia
- d) Alegria

**RESPOSTA:** b) Malestar



97. Digues si són veritables o falses les afirmacions següents.

- a) Al noi que conta l'anècdota del metro no li importa gens que la gent es recolzi en el seu braç.
- b) El noi es queda mirant la noia després d'apartar el braç.
- c) La imatge de la corda de *cello* suggereix una sensació de final abrupte, brusca.
- d) Quan aparta el braç, es queda tranquil.
- e) Tant el noi com la noia són joves.

**RESPOSTA:** a) **Fals**. El poema diu que "ho tolerava". b) **Fals**. c) **Veritable**. d) **Fals**. Es queda amb l'angúnia fins que arriba a l'estació. e) **Veritable**.

98. Per què creus que el poema es diu "amistat de braç"?

**RESPOSTA possible:** Durant l'estona en què la noia s'ha recolzat al braç del noi, els haurien pogut prendre per amics, ja que és un gest íntim que es pot relacionar amb l'amistat. Ara bé, quan el noi la veu, se sent incòmode i aparta el braç; el gest que podríem associar a l'amistat es trenca, desapareix.

### ACTIVITAT DE CREACIÓ

99. Canvia el final de la situació. Imagina que el noi no aparta el braç. Què podria haver passat?

\*\*\*

## "La Costa Nord", Gary Snyder

### ACTIVITATS DE COMPRESIÓ LECTORA

100. Busca el significat de les tres paraules marcades en negreta. Fes una frase amb cadascuna.

- a) turons:
- b) esquitxaven:
- c) gèlid:

#### RESPOSTA

- a) **turons:** elevacions no gaire altes del terreny
- b) **esquitxaven:** es diu de les gotes que salten d'un líquid que ha estat sacsejat o colpejat.
- c) **gèlid:** fred com el glaç



## ACTIVITAT DE CREACIÓ

101. El poema descriu una escena en què els amics són feliços. Imagina un lloc i un moment en què creus que series molt feliç amb els teus amics i amigues. Descriu-lo de manera que la resta de la classe se'l pugui imaginar com si l'estigués veient.

\*\*\*

## *“A un amic”, Joan Maragall*

### ACTIVITATS DE COMPRESIÓ LECTORA

102. Treballem el vocabulari del poema. Relaciona cada paraula amb la imatge corresponent.

alzina, rovellat, ca, cepades, jorn, viarany, donzella, testa



1



2



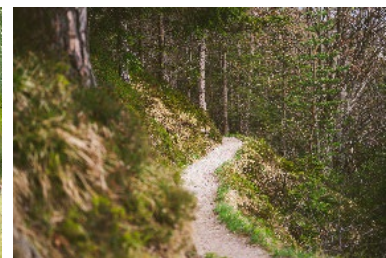
3



4



5



6



7



8



**RESPOSTA:** 1. Rovellat 2. Testa 3. Alzina 4. Jorn 5. Cepades 6. Viarany 7. Donzella 8. Ca

103. Busca a l'Optimot el significat d'aquestes paraules del poema. Recorda que les entrades dels diccionaris estan, en el cas dels noms, els demostratius i els adjectius, en masculí singular (per exemple, per saber el significat de *rodona*, he de buscar *rodó*); i que les entrades dels verbs estan en infinitiu (per exemple, si busco el significat de la forma *ennegreixen*, he de buscar *ennegrir*).

a) eixes:

b) mundanals:

c) sos:

d) emporprin:

e) enrogides:

f) molsudes:

**RESPOSTA:**

a) eixes: aquestes

b) mundanals: d'aquest món, referides al món

c) sos: els seus

d) emporprin: tornin de color porpra

e) enrogides: que s'han tornat vermelles

f) molsudes: plenes, carneses

104. On voldria l'autor trobar-se amb el seu amic?

**RESPOSTA:** El poeta voldria trobar-se amb el seu amic a l'ombra d'un arbre ("eixa vella alzina").

105. Què són les "mundanals misèries" que menciona l'autor? Com afecten les persones?

**RESPOSTA:** Són les preocupacions i problemes quotidians. Ens afecten perquè ens desanimen i fan que ens fem vells massa aviat ("abans d'hora tornen blanca la testa").

106. Quins elements de la natura són presents al poema? Esmenta'n almenys tres.

**RESPOSTA:**

- L'alzina vella, que proporciona ombra fresca.
- Els núvols que travessen el cel blau.
- Les cepades de raïms negrosos que el pagès observa amb alegria.
- El vent que mou les canyes.



107. Què ens diu el poeta sobre l'amistat i el gaudi del moment present?

**RESPOSTA:** Joan Maragall era un poeta vitalista. En aquest poema parla de la importància de gaudir del present, sense deixar que les preocupacions ens l'amarguin. Parla d'apreciar la bellesa de la natura, de valorar la presència de l'amic, de gaudir l'estona de calma sense preocupar-se per res més.

### ACTIVITAT DE RECURSOS LITERARIS

108. Busca en el poema aquests recursos literaris. En el cas dels hipèrbatons, escriu la frase en l'ordre lògic.

- Hipèrbatons:
- Paral·lelismes:
- Epítets:

#### RESPOSTA

Abans caldrà haver treballat aquests recursos a classe: què són i un exemple.

#### Hipèrbatons:

aquí voldria jo a prop meu trobar-te  
del present alegre sols parlaríem  
pel viarany venir veuríem gentil donzella

**Paral·lelisme:** [parlaríem...] de si aquells núvols... / de les cepades... / del ca fidel...

**Epítets:** vella alzina, bon pagès, molsudes galtes.

### ACTIVITAT DE CREACIÓ

109. Imagina un lloc on t'agradaria estar amb un amic o amiga especial. Descriu-lo. Què faríeu? De què parlaríeu?

\*\*\*



## “L'amistat”, Guerau de Liost

Aquest poema és d'un nivell massa alt per a alumnes de 1r i 2n d'ESO. Però es pot aprofitar per parlar dels pseudònims literaris i proposar activitats creatives engrescadores.

110. L'autor d'aquest poema signava les seves obres amb el nom Guerau de Liost, però el seu nom de debò era Jaume Bofill i Mates. Sabries dir com se'n diu, del nom que escullen autors o autores per amagar el seu nom real?

**RESPOSTA:** pseudònim

111. Sabries dir a quin autor o autora correspon cadascun d'aquests pseudònims i en quina llengua escriuen, és a dir, quina és la seva llengua literària?

Pseudònim	Nom real	Llengua literària
Víctor Català		
Azorín		
Pere Quart		
Serafi Pitarra		
Clarín		
El Rector de Vallfogona		
Tísner		

### RESPOSTA

Pseudònim	Nom real	Llengua literària
Víctor Català	Caterina Albert	català
Azorín	José Martínez Ruiz	castellà
Pere Quart	Joan Oliver	català
Serafi Pitarra	Frederic Soler	català
Clarín	Leopoldo Alas	castellà
El Rector de Vallfogona	Francesc V. Garcia Torres	català
Tísner	Avel·lí Artís Gener	català



## ACTIVITATS DE CREACIÓ

112. Hi ha moltes maneres de crear un pseudònim. Te'n proposem unes quantes:

- Joga amb les lletres del teu nom i cognoms. Per exemple:

Aina Vidal > Naia Davil

- Busca el teu nom en un altre idioma. Per exemple:

Joan > John (anglès), Jean (francès), Johann (alemany), Giovanni (italià),  
János (hongarès)

- Canvia les síl·labes dels teus cognoms. Per exemple, agafa les dues últimes de cadascun i crea un nom:

Artís Gener > Tísner

- Crea un pseudònim de la manera següent: Nom del teu animal de companyia (si no en tens, el nom que li posaries) + el teu menjar preferit acabat en "ton" + de + el teu país, ciutat o poble preferit. Per exemple:

Bobby Salmoton de Montcada i Reixac

- Fes servir aquests generadors de noms per crear el teu pseudònim:

[Paraules amb](#)

[Generador de paraules aleatòries](#)

[Generador de sobrenoms](#)

Inventa, imagina i crea el teu pseudònim!

\*\*\*

## **“Epigrama per a la tomba grega de Maria Àngels Anglada”, Carles Torner**

### **EPIGRAMA O EPITAFI?**

L'epigrama va néixer a la Grècia clàssica. En el seu origen, era una inscripció que es posava sobre un objecte, que podia ser un exvot, un regal, una estàtua o una tomba. Tenien entre dos i dotze versos en díctics elegíacs. Més endavant, els epigrames sobre les tombes es van considerar a banda i es van anomenar *epitafis*. A partir d'aquí, el mot *epigrama* va passar a designar el poema enginyós breu tal com el coneixem avui, que podia col·locar-se en un rètol o en una inscripció. L'autor d'aquest poema, Carles Torner, va escollir la forma *epigrama* com a títol del seu poema perquè es referia a la definició



originària d'aquesta composició poètica. A més, aquest poema va sorgir en un taller per a traductors a l'illa de Paros, a Grècia, organitzat per l'Institut Ramon Llull, en què va participar Carles Torner. En aquest taller hi havia un traductor molt jove, que estava traduint l'Artemísia, de M. Àngels Anglada. Per això l'autor es va inventar que si l'autora, reconeguda hel·lenista, hagués estat enterrada a Grècia en comptes de Catalunya, aquest hauria pogut ser el seu epigrama.

## ACTIVITATS DE COMPRESIÓ LECTORA

(Cal aclarir abans el significat del mot *etesi*, que només apareix al diccionari de sinònims de Franquesa, consultable també des de l'Optimot.)

**etesi:** dit dels vents que tenen una certa periodicitat.

113. Què és un epigrama? Busca-ho a l'[Optimot](#) i marca la resposta correcta:

- a) Gènere literari dedicat a narrar epopeies de grans herois.
- b) Tècnica narrativa que combina prosa i vers en un mateix text.
- c) Poema curt amb un to satíric o de contingut moral, social o polític.

**RESPOSTA:** c)

114. Qui és la veu poètica, és a dir, qui parla, en el poema?

**RESPOSTA:** La persona que ha mort, Maria Àngels Anglada.

115. Fes una cerca per saber qui era Maria Àngels Anglada.

**RESPOSTA:** Va ser una escriptora catalana, amb molta influència dels clàssics. Algunes de les seves novel·les més conegudes són *El quadern d'Aram*, sobre l'extermini armeni, i *El violí d'Auschwitz*, sobre l'holocaust jueu.

116. Com diu el poema, a la làpida de l'escriptora, hi ha una imatge esculpida en marbre. Què s'hi veu? Què representa?

**RESPOSTA:** S'hi veu l'escriptora asseguda, vestida amb una túnica, que s'acomia amb tendresa d'un home jove:

“m'hi veieu asseguda, amb els plecs de la túnica  
que es van movent lleugers mentre m'acomio  
d'un home jove, tendrament”



Compara aquesta descripció amb la imatge real de la tomba de M. Àngels Anglada.



117. La veu poètica parla d'un home jove, que no sabem qui és.

a) Com és i què fa el jove en el moment en què l'escriptora és enterrada?

**RESPOSTA:** És un noi jove que corre pels molls de Mitilene.

b) Què farà aquest jove en el futur?

**RESPOSTA:** Quan sigui més gran aquest jove traduirà *Artemísia* al grec. *Artemísia* és el títol d'una novel·la de l'autora, fruit d'un viatge a Mitilene en companyia de la seva germana. Era hel·lenista, per això diu el poema que seria un bon homenatge traduir la novel·la al grec.

118. Quin sentiment transmet la veu poètica en haver arribat a la mort?

- a) Tristesa i pena
- b) Ràbia i frustració
- c) Enyorança i agraïment
- d) Indiferència

**RESPOSTA:** c) Enyorança i agraïment

119. A qui es dirigeix l'escriptora que ha mort? Què li demana a aquesta persona?

**RESPOSTA:** Es dirigeix a un amic i li demana que no plori la seva mort i que, com ella, somrigui. És una manera de dir-li que ella ara és feliç, que no ha d'estar trist.



## ACTIVITAT DE CREACIÓ

120. La poeta, quan era viva, s'estimava molt el mar. Ara la seva tomba està davant del mar i el podrà contemplar per tota l'eternitat.

Sovint anem tan de pressa a tot arreu, o mirant sempre les pantalles, que ens perdem moltes coses del nostre entorn. Durant una setmana, para atenció en algun trajecte que facis sovint (de casa a l'escola, de l'escola al poliesportiu...). Cada dia hauràs de fer-ho fixant-te sobretot en un dels cinc sentits:



**Dilluns: oïda.** Què se sent durant el trajecte? Gent que parla? Gossos que borden? Cotxes que toquen la botzina? Apunta tots els sons que puguis. La resta de sentits no són tan importants avui.



**Dimarts: tacte.** Què toques durant el trajecte? Botons d'ascensor, plàstic de pantalles, barres d'autobús... Apunta tot allò que perceps amb el tacte mentre vas d'un lloc a l'altre. La resta de sentits no són tan importants avui.



**Dimecres: gust.** No cal que estiguis menjant per notar gustos a la boca. Durant el trajecte, quins gustos notes? Si beus aigua, què sents al paladar, a les dents, a la llengua? Apunta tot allò que perceps amb el gust durant el trajecte. La resta dels sentits no són tan importants avui.



**Dijous: olfacte.** Quines olors sents mentre vas d'un lloc a l'altre? Xampús, suor, xiclets de menta, benzina de cotxes... Apunta tot el que perceps amb l'olfacte durant el trajecte. La resta dels sentits no són tan importants avui.



**Divendres: vista.** Què veus durant el trajecte si deixes de banda les pantalles? Apunta-ho tot: paisatges (rurals o urbans), persones, animals, objectes... La resta dels sentits no són tan importants avui.

\*\*\*



## **“Companys”, Li Po**

## **“Asseguts a la muntanya Jingting”, Li Po**

## **“Comiat a la muntanya”, Wang Wei**

En aquest cas hem volgut ajuntar tres poemes de l'antologia que tenen un tema i una forma poètica similars.

### **Companys**

Corre a joc cada ocell: las, el son no li triga.  
L'últim núvol se'n va, flux de tedi. Però  
no podem mai sofrir l'un de l'altre fadiga,  
en rodona asseguts, les muntanyes i jo.

**Li Po (versió de Josep Carner)**

### **Asseguts a la muntanya de Jingting**

L'ocellada que s'enlaira  
i un núvol solitari sense pressa.  
No ens cansem de mirar-nos  
la muntanya i jo.

**Li Po (versió de Manel Ollé)**

### **Comiat a la muntanya**

Ens acomiadem a la muntanya.  
Cau la nit i travo l'enramada.  
Quan l'herbei reverdeixi amb la primavera  
¿tornarem a veure'ns, amic?

**Wang Wei**



## ACTIVITATS DE COMPRESIÓ LECTORA

121. Comparem traduccions. Llegeix les dues versions del poema de Li Po. Quina trobes més fàcil d'entendre? Per què creus que és així?

**RESPOSTA:** La segona és més fàcil d'entendre, principalment per dos motius: pel lèxic (que no conté ni cultismes ni arcaïsmes) i perquè manté l'ordre lògic de les frases (subjecte, verb, complements) excepte en la darrera, en què el subjecte va al final. No hi ha, doncs, hipèrbatons complicats com en la primera versió.

122. En la versió de Josep Carner, hi ha paraules pròpies de la literatura culta de la seva època (principi del segle XX). Amb l'ajuda de la versió de Manel Ollé, endevina'n el significat! Relaciona cada paraula amb el seu significat.

- |           |                 |
|-----------|-----------------|
| 1. a joc  | a) sense forces |
| 2. las    | b) suportar     |
| 3. tedi   | c) cansament    |
| 4. sofrir | d) avorriment   |
| 5. fatiga | e) a dormir     |

**RESPOSTA:** e) a dormir a) sense forces d) avorriment b) suportar c) cansament

123. Quina relació té aquest poema amb l'amistat? Qui és amic de qui?

**RESPOSTA:** La veu poètica i la muntanya són amics. No es cansen de mirar-se l'una a l'altre.

## ACTIVITAT DE CREACIÓ

124. Escull un element del paisatge (natural o urbà) i escriu un poema o text poètic curt inspirant-te en els poemes de Li Po i de Wang Wei. Has d'adreçar-te a l'element que has escollit com si es tractés d'un amic. Has d'expressar com et fa sentir, què et transmet... Què més li podries contar?

\*\*\*



## “He says again...”, Robert Frost

Traducció: I torna a dir: “A bona tanca, bon veí”

### ACTIVITATS DE COMPRENSIÓ LECTORA

125. Què creus que vol dir aquesta frase?

#### RESPOSTA

Aquest refrany significa que separar bé les propietats de cada veí ajuda que aquests veïns tinguin més bona relació. Així s'eviten conflictes. En un sentit més metafòric, i aplicant-lo a l'amistat, aquest refrany significa que és important posar límits personals amb els amics (és a dir, comunicar el que volem i el que no volem, i no permetre en cap cas que no ens respectin).

126. Coneixes altres refranys en català que es puguin aplicar a l'amistat? Per grups, proveu d'endevinar el significat d'aquests:

- Amic de molts, amic de ningú
- Qui té un amic, té un tresor
- A les penes, punyalades; als amics, abraçades
- Amic vell i vi novell, que no et fallin mai

**Proposta d'activitat relacionada amb altres àrees:** Es pot treballar aquest poema a les classes de Llengua Castellana i Literatura i Llengua Estrangera (anglès o francès):

#### Castellà

- Quien tiene un amigo tiene un tesoro
- Amigos hasta el infierno
- Dime con quién andas y te diré quién eres
- Más vale un amigo que cien parientes
- A buen amigo, buen abrigo

#### Anglès

- A friend in need is a friend indeed.
- Birds of a feather flock together.
- Friends are the family you choose.
- Actions speak louder than words.

Si l'activitat es fa en les classes de català, castellà i llengua estrangera, és interessant, després, posar en comú els refranys similars.



**Proposta per a la matèria Educació Plàstica, Visual o Audiovisual:** Es pot fer un mural a l'escola amb il·lustracions o fotos inspirades en refranys sobre l'amistat i escrits en diferents idiomes.

## RESPOSTA

### EN CATALÀ

- Qui té un amic, té un tresor – L'amistat és un bé molt valuós.
- Amic de molts, amic de ningú – No es pot ser veritable amic de tothom alhora, perquè l'amistat requereix temps i compromís.
- A les penes, punyalades; als amics, abraçades – Quan tenim un disgust, no hem de deixar que ens enfonsi (hi hem de tornar "punyalades", hi hem de lluitar en contra); en canvi, amb els amics, no ens hi hem de barallar, sinó que ens hem d'abraçar.
- Amic vell i vi novell, que no et fallin mai – Els vells amics i els nous projectes són garantia de felicitat.

### EN CASTELLÀ

- Quien tiene un amigo, tiene un tesoro – Igual que el refrany català: els amics són valuosos.
- Amigos hasta en el infierno – La veritable amistat es manté en les pitjors situacions.
- Dime con quién andas y te diré quién eres – Podem deduir els gustos i aficions d'algú pels amics i ambients que freqüenta. El refrany també adverteix que els amics, tant si són beneficiosos per a nosaltres com si no, poden influir molt en el nostre comportament.
- Más vale un amigo que cien parientes – De vegades, trobem més suport en els amics que no pas en la família, sobretot quan les relacions familiars són perjudicials per a nosaltres.
- A buen amigo, buen abrigo – Un bon amic sempre està disposat a ajudar i a protegir.

### EN ANGLÈS

- A friend in need is a friend indeed – Un amic que et dona suport i t'ajuda en els moments difícils és un veritable amic.
- Birds of a feather flock together – Les persones amb interessos similars tendeixen a ser amigues.
- Friends are the family you choose – Els amics són la família que tries. Similar al refrany castellà "Más vale un amigo que cien parientes".
- A friend to all is a friend to none – Equivalent al refrany català "Amic de molts, amic de ningú": no es pot ser veritable amic de tothom.
- Actions speak louder than words – En l'amistat, com en altres àmbits, són els actes de les persones el que mostra realment com són, i no pas el que diuen.



## EN FRANCÈS

- Qui trouve un ami, trouve un trésor – Igual que en català i en castellà: l'amistat és un bé molt valuós
- Les bons comptes font les bons amis – Literalment, “els bons comptes fan els bons amics”. Vol dir que és important no tenir relacions desiguals pel que fa als diners amb els amics (deutes, per exemple), per evitar conflictes.
- Un ami dans le besoin est un ami en effet – Equivalent a l'anglès “A friend in need is a friend indeed”: un amic que et dona suport i t'ajuda en els moments difícils és un veritable amic.
- Dis-moi qui tu hantes, je te dirai qui tu es – Equivalent al castellà “Dime con quién andas y te diré quién eres”: Podem deduir els gustos i aficions d'algú pels amics i ambients que freqüenta. El refrany també adverteix que els amics, tant si són beneficiosos per a nosaltres com si no, poden influir molt en el nostre comportament.
- C'est dans la merde qu'on reconnaît ses amis – Equivalent a “Un ami dans le besoin...”
- L'amitié est un feu qui éclaire l'esprit et qui réchauffe sans jamais brûler – L'amistat és un foc que encén l'esperit i escalfa sense que mai cremi.
- Bonne amitié, seconde parenté – La bona amistat, la segona família.

Si hi ha alumnes procedents d'altres realitats lingüístiques podrien afegir-hi frases fetes d'altres llengües.

\*\*\*

## “Sobre el dolor d'un altre”, William Blake

### ACTIVITATS DE COMPRESIÓ LECTORA

127. Quina és la idea principal del poema?

- a) La tristesa del poeta.
- b) La compassió cap al sofriment de l'altre.
- c) El dolor que expressen les llàgrimes.

**RESPOSTA:** b)

128. A quina emoció fa referència la frase “sentir-la créixer en mi”?

- a) La indiferència.
- b) L'alegria.
- c) La tristesa compartida.

**RESPOSTA:** c)



129. Ordena els elements següents d'acord amb l'ordre en què apareixen en el poema.

- a) Compartir les penes d'un altre.
- b) Veure com algú plora.
- c) Veure el dolor d'una altra persona.

**RESPOSTA:** 1r c) 2n a) 3r b)

### ACTIVITATS DE RECURSOS LITERARIS

130. Quin recurs utilitza el poeta per estructurar el text?

**RESPOSTA:** El paral·lelisme en forma de pregunta inicial ("Puc...?")

131. En comptes de dir el nom de l'emoció que ha experimentat, el poeta diu que ha sentit com creixia la llàgrima de l'altre dins seu. Relaciona les emocions següents amb les imatges i les idees de més avall.

#### EMOCIONS

alegria  
por  
fàstic  
ràbia

#### IMATGES

poma podrida  
pilota xutada amb força  
confeti  
paisatge ple de boira  
claveguera  
papers arrugats  
flors en un camp  
un regal  
un telèfon trencat  
ombra al carrer  
escombraries per terra  
bosc de nit

#### RESPOSTA

**Alegria:** confeti, flors en un camp, un regal

**Por:** ombra al carrer, bosc de nit, paisatge ple de boira

**Fàstic:** claveguera, escombraries per terra, poma podrida

**Ràbia:** papers arrugats, pilota xutada amb força, un telèfon trencat

132. Pensa en altres imatges (poden ser objectes, també) que associïs amb les emocions anteriors.

**Resposta oberta.**



## ACTIVITAT DE CREACIÓ

133. Com et fa sentir veure una altra persona trista, contenta o que té por? Pensa en una situació que en què t'hagis sentit així. On eres? Qui era l'altra persona? Imagina que al vespre, a casa, escrius en el teu diari el que ha passat i com t'has sentit. Què hi escriuries? (Si no n'has viscut cap, inventa-te-la!)

\*\*\*

## “Tres amigues”, Màrius Torres

### ACTIVITATS DE COMPRESIÓ LECTORA

**Nota:** Caldrà aclarir abans als alumnes el significat de “llars ben cintrades”, ja que no es pot deduir pel context. L'adjectiu *cintrat*, *cintrada* es refereix, en heràldica, als escuts que tenen els cercles que l'envolten d'un color diferent. Una “llar ben cintrada” es pot referir a una família de tradició ferma, sòlida.

134. Saps què signifiquen aquestes paraules del poema? Intenta endevinar-les pel context.

- a) espurnejant
- b) bàlsam
- c) resplendor
- d) escurçar

### RESPOSTA

**espurnejant:** que treu espurnes, és a dir, partícules petites que salten del foc.

**bàlsam:** preparat oliós que té propietats medicinals i que es fa servir sobretot per alleujar ferides o picors de la pell.

**resplendor:** llum intensa.

**escurçar:** fer més curt.

### ACTIVITATS DE RECURSOS LITERARIS

135. Al poema hi ha tres metàfores principals, aplicats a tres dones, per ordre: la Mercè, l'Esperança i la Maria. Què us suggereix cadascuna en relació amb l'amistat?

- a) caliu
- b) perfum
- c) resplendor



## RESPOSTES POSSIBLES

**Caliu:** escalfor, afecte, companyia.

**Perfum:** suavitat, bellesa, frescor.

**Resplendor:** claror, energia, inspiració, alegria.

136. Busca altres metàfores en el poema. Després, busca les comparacions que hi ha en el poema. En què es diferencien les metàfores de les comparacions?

### RESPOSTA

La diferència entre una comparació i una metàfora és que en la comparació els termes estan lligats amb un connector (*com, com si...*); en canvi, la metàfora va un pas més enllà i identifica directament els dos conceptes que volem relacionar, sense conjuncions al mig, i substitueix l'un per l'altre.

#### Metàfores:

(l'amiga) és clar de lluna

(l'amiga) és llamp

#### Comparacions

com les llars ben cintrades

com el foc

com un matí d'abril

com un llençol de fil

## ACTIVITATS DE CREACIÓ

Aquestes activitats tenen com a objectiu que els alumnes generin imatges pròpies a partir de conceptes abstractes o generals, de manera que puguin anar creant el seu univers poètic particular. Són de resposta oberta i es poden compartir amb el grup classe.

137. Pensa en algun amic o amiga. Com és? Com et fa sentir la seva amistat? Fes una pluja de paraules que ho expressin.

138. De cada paraula que t'ha sortit, pensa en una imatge que no sigui abstracta, és a dir, una imatge que puguis veure, tocar, olorar, sentir o tastar. Per exemple: si t'ha sortit *calidesa*, una imatge concreta, no abstracta, seria una llar de foc, o un jersei de llana suau i que escalfi.

139. Ara, escriu un poema que parli d'aquesta persona i de la seva amistat.



**Proposta per a la matèria d'Educació Plàstica, Visual o Audiovisual:** escollir una de les imatges que els ha sortit i crear un collage per plasmar-la.

\*\*\*

## “Abast”, Billy Collins

### ACTIVITATS DE COMPRESIÓ LECTORA

140. Relaciona cada frase del poema amb la seva idea principal.

Fragment del poema	Idea principal
1. “Vull arribar fins a tu...”	a. La veu poètica observa des de lluny.
2. “Com diu que les veus viatgen per sobre de l'aigua.”	b. Conversa quotidiana, no profunda.
3. “Aquest matí, des de la riba...”	c. Desig d'estar a prop de la persona estimada.
4. “Parlaven de pesca.”	d. Referència a la persona estimada.
5. “S'han posat a parlar de tu.”	e. Es transmeten missatges a través de la distància.

**RESPOSTA:** 1. c 2. e 3. a 4. b 5. d

141. Digues si les afirmacions següents són veritables o falses.

- El poeta vol apropar-se a una persona que estima.
- Describeu com les veus es transmeten per sobre de l'aigua.
- Els dos pescadors parlen en veu alta.
- L'autor escolta els pescadors des de la barca.
- El tema de conversa canvia a una persona en concret.

**RESPOSTA:** a) Veritable b) Veritable c) Fals d) Fals e) Veritable

142. Saps què significa *abast*? Per què creus que el poeta l'ha escollit com a títol?

**RESPOSTA:** El mot *abast* fa referència a la distància a la qual algú pot arribar a tocar o a agafar una cosa. Per exemple: *Les pomes són a l'abast* vol dir que són en un lloc al qual puc arribar per agafar-les. En el poema, es parla d'una distància que separa dues



persones (la veu poètica i la persona que estima, aquest “tu” que no sabem qui és) que no estan a l’abast l’una de l’altra, és a dir, estan molt lluny. El llac dona aquesta idea de distància. El desig de la veu poètica és arribar fins a la persona que estima, és a dir, tenir-la a l’abast. Per això es titula així.

143. Creus que és veritat que els pescadors s’han posat a parlar de la persona estimada pel poeta? La coneixien, potser? O no? Se t’acut alguna altra interpretació de l’últim vers (“i, t’ho juro, s’han posat a parlar de tu”)?

**RESPOSTA:** La poesia de Billy Collins sol tenir girs inesperats. Aquest darrer vers pot suggerir que la veu poètica se sent tan a prop de la persona que estima que s’afigura que la sent en totes les converses, igual que quan enyorem algú ens sembla que el veiem per tot arreu, fins i tot el confonem amb persones desconegudes que ens el recorden.

### ACTIVITAT DE RECURSOS LITERARIS

144. El vers diu que “les veus **viatgen** per sobre de l’aigua”. Podries inventar una personificació per substituir el verb *viatjar*? No cal que el sentit sigui exactament el mateix.

**RESPOSTES POSSIBLES:** *les veus dansen, les veus caminen, les veus trepitgen l’aigua...*

145. Hi ha moltes maneres poètiques de parlar de la comunicació entre dues o més persones. La imatge del colom missatger és una de les més conegudes. Llegeix aquest poema breu:

#### **Colom a una finestra de Barcelona**

Tenia exactament els teus ulls.  
Què volies dir-me?

**Marta Pessarrodona**

Pensa en altres metàfores que recullin aquesta idea.

#### **RESPOSTES POSSIBLES:**

**El fil invisible** – Un fil que connecta dues persones a través de la distància, visible només per a elles.

**L’eco a les muntanyes** – La veu d’una persona ressona i torna en forma d’eco a l’altre costat, com si l’altra persona la rebés a través de l’aire.

**El vent que xiuxiueja** – Un vent suau que porta paraules o pensaments d’un lloc a un altre.

**Una ampolla amb un missatge al mar** – Una carta dins d’una ampolla que viatja per l’aigua fins a arribar a la persona a qui va dirigida.



**El reflex al llac** – Dos reflexos que es troben a la superfície de l'aigua, com si les seves mirades es comunicuessin des de riberes diferents.

**Llum d'una finestra en la foscor** – Una finestra il·luminada en la distància pot suggerir presència, com si algú, des de la llunyania, ens estigués saludant silenciosament.

**Les fulles en moviment** – Les fulles d'un arbre que es mouen en sincronia, com si cada persona fos una fulla en un arbre diferent però amb el mateix vent.

**La brisa que travessa el camp** – Un corrent d'aire que travessa camps oberts, portant amb ell el record o la presència d'una persona a l'altra banda.

**Estels que parpellegen** – Els estels al cel nocturn que semblen comunicar-se amb una llum intermitent, com si enviessin missatges d'una persona a l'altra a través de la immensitat.

**Les onades que arriben a la costa** – L'anada i tornada de les onades com un diàleg silenciós entre dues riberes separades.

**El fum d'una foguera** – El fum que puja i es desplaça, com si fos un missatge visible que viatja a través de l'aire.

**Un pont de boira** – Una boira espessa entre dues riberes que les uneix i permet la comunicació a través seu, com si fos un pont blanc i espès.

**Els arbres que s'inclinen l'un en direcció a l'altre** – Aquesta imatge suggereix dues persones que intenten apropar-se i comunicar-se.

**Una ombra que es projecta a la sorra i que arriba a tocar una altra ombra.**

**Un far en la nit** – La llum d'un far que trenca la foscor, com una guia per a algú que vol trobar el camí cap a una persona.

**Un estel fugaç** – Un estel fugaç que apareix per un instant, com un pensament o un desig que viatja fins a l'altra persona.

## ACTIVITAT DE CREACIÓ

146. Grava un tiktok sobre l'amistat. Aquí en tens els exemples d'[Ania Posada](#) i [Laura Grau](#).

\*\*\*



## “Un consell”, Yu Wuling

### ACTIVITAT DE COMPRESIÓ LECTORA

147. Busca el significat de les frases següents:

- No refusis...
- Es baden (les flors)

#### RESPOSTA:

- No refusis...: No rebutgis, no diguis que no.
- Es baden (les flors): S'obren (les flors)

148. Què vol transmetre l'autor en el poema?

**RESPOSTA:** Que tot s'acaba (“no hi ha manera humana / de viure / sense comiats”), i que, per tant, val més celebrar el moment present amb l'amic (deixar que li ompli la copa de licor, símbol de celebració).

### ACTIVITAT DE RECURSOS LITERARIS

149. Troba un hipèrbaton en el poema.

**RESPOSTA:** “que et torni a omplir / de licor la copa” (ordre lògic: “que et torni a omplir la copa de licor”)

### ACTIVITAT DE CREACIÓ

150. Escriu un poema en què apareguin aquestes paraules: *amic* (o *amiga*), *pluja*, *comiat*

\*\*\*



## DESPRÉS DE LA LECTURA

- Fer d'antòlegs: selecció de versos i imatges dels poemes de l'antologia o bé d'altres poemes sobre l'amistat, barreja entre poemes, cançons... Es podria fer una selecció de les millors publicacions de la classe (projecte trimestral o anual) o bé personal.
- Projecte trimestral o anual: ara què en fem? No deixem morir el projecte. Enriquim-lo amb d'altres versos sobre altres temes: cada setmana una parella o grup de tres en fa la publicació.
- Ara que gairebé hem treballat tots els poemes que apareixen a l'antologia, agrupeu-los d'acord amb la manera com aborden el tema de l'amistat. Per exemple, quins poemes parlen de l'absència de l'amic o de la felicitat que provoca, quins són reflexions generals sobre l'amistat, etc.
- Un altre aspecte rellevant és trobar connexions entre els poemes que hem llegit i analitzat. Enten-els o bé amb d'altres poemes que coneguem. (Intertextualitat -> relació entre poemes).

Per exemple:

“Assegut a la muntanya Jingting” / “Pont”, de Roc Casagran (*L'abraçada que*)

### **Pont**

Som dues ribes  
i una abraçada  
sempre és un pont.

“Tens un amic”, de Carole King / “I si?”, de Roc Casagran (*L'abraçada que*)

### **I si?**

I si m'abrades i ets tot l'univers,  
i tornes els temors petits, petits,  
i em dius tranquil, tranquil  
que tu ja ho saps que sempre soc aquí?



## El text de Ciceró / “Totes dues”, de Sònia Moll (inèdit)

### **Totes dues**

Vaig aprendre a estimar  
les tardes de diumenge  
—el teu barri adormit enllà dels vidres,  
l'aroma del te verd, el moviment  
harmònic dels teus dits plegant la roba  
i la mirada atenta als mots que compartíem—.

I no he marxat mai més de tu,  
ni de la sala càlida  
que ens guarda les converses  
i els silencis quiets de totes dues,  
i aquesta nostra manera de riure.  
No me n'he anat mai més,  
ni de tu ni del pis ni dels diumenges  
que ens agombolen  
com una mare antiga.

Defora, contra els vidres, espeteguen  
les incansables veus dels qui asseguren  
que no pot ser possible,  
que no pot ser probable,  
que no pot ser estimable  
aquesta tarda nostra, única,  
de tendresa i companyia;  
que som *dues*, i que hauríem  
d'envejar-nos, en el fons,  
i simular somriures, i clavar-nos  
punyalades per l'esquena.

### **Altres poemes sobre l'amistat:**

[“Cancó d'amor i amistat”](#) (Josep Carner)

[“Amistat”](#) (Josep Carner)

[“L'amic fidel”](#) (Guillem Colom i Ferrà)

[“Damunt el mol!”](#) (Maria Ignàsia Cortès)



## RECURSOS LITERARIS

### La comparació

Una **comparació** estableix una relació de semblança entre dos termes per mitjà d'un connector (*com, com si*) o d'un verb (*sembla, s'assembla...*). Per exemple:

*(la) distància, agra com un pinyol gros  
de pruna vella.  
(Sebastià Alzamora)*

Es diferencia de la metàfora perquè no substitueix un terme per un altre, sinó que els posa l'un al costat de l'altre.

### La metàfora

Una **metàfora** consisteix a relacionar dos elements que tenen alguna semblança (en aquest cas, l'espurna, que és la partícula que es desprèn d'un cos en combustió i que brilla, i una estrella, que també brilla en el cel) per fer que un substitueixi l'altre. És una mena d'evolució de la comparació. Per exemple:

*L'estrella brilla al cel com una espurna d'una foguera brilla en la foscor. >  
L'estrella és com una espurna. > L'estrella és una espurna.*

### L'hipèrbaton

Un **hipèrbaton** és un recurs literari que consisteix a canviar l'ordre habitual dels elements d'una frase. Per exemple:

*Perquè has vingut han florit els lilàs. (Joan Salvat Papasseit)*

L'ordre habitual de la frase seria el següent:

*Han florit els lilàs perquè has vingut.*

### El paral·lelisme

Un **paral·lelisme** consisteix a repetir una mateixa estructura en diverses frases o versos seguits. Per exemple:

*No hi ha cap llac **tan clar com** els teus ulls  
ni cap vent **tan subtil com** els teus dits. (Miquel Martí i Pol)*



## L'epítet

Un **epítet** és un adjectiu que expressa una qualitat inherent al substantiu que acompanya. Es diferencia dels altres adjectius perquè no tenen la funció d'especificar ni de determinar el nom. Per exemple:

*carbó negre, dents blanques* (Tomàs Garcés)

## La paradoxa

La **paradoxa** és una contradicció en si mateixa. Per exemple:

*És un petit gran home.*

*Vàrem tenir la copa de la vida arran de llavis,  
i bevent mories*  
(Jacint Verdaguer)

(A mesura que vivim, és a dir, que bevem la copa de la vida, ens acostem més a la mort.)

*És quan dormo que hi veig clar* (J. V. Foix)

La **paradoxa** desafia la lògica i la confronta amb la realitat. Això vol dir que, quan estem davant d'una paradoxa, ens sembla que és una contradicció que no pot existir en la vida real; en canvi, si hi aprofundim, ens adonem que, malgrat que sembla que no tingui lògica, sí que pot existir, pot ser real. Per exemple:

*El ric, amb totes les seves riqueses, és pobre.* És una contradicció en aparença. Si hi aprofundim, ens adonarem que el fet de ser pobre, en aquest cas, no es redueix a l'àmbit dels diners o les propietats, sinó que fa referència a mancances de l'ànima. Per tant, sí que pot ser que un home ric sigui al mateix temps pobre.

## L'antítesi

L'**antítesi** és un recurs literari que consisteix a contrastar dues idees, dos versos o dues frases. Per exemple:

*Els cabells negres i la pell blanca* (Francesc Vicent Garcia).

*No sents, cor meu, quin plorar i quin cantar?* (Josep M. de Sagarra)

*Jo el foc, tu l'aigua*

*On cada tarda el món s'ordena  
entre el repòs i el moviment.*  
(J. S. Pons)

*Amic del plor i desamic del riure* (Ausiàs March)

Per comprendre ben bé què és l'antítesi i no confondre-la amb la paradoxa, hi pot ajudar aquesta cançó, creada tota sencera a partir d'antítesis:

[T'enyoro](#), Clara Peya



### L'oxímoron

Un **oxímoron** consisteix a col·locar en contacte paraules de sentit oposat que s'exclouen entre si. Per exemple:

*el so del silenci*  
*música callada*  
*obscura claredat*

### La sinestèsia

La **sinestèsia** consisteix a relacionar elements que provenen de dominis sensorials diferents. Per exemple, en aquest cas, el sentit de l'oïda (*silenci*) i el sentit de la vista (*verd*). Altres exemples:

- *Condemna amarga*. Una condemna significa "càstig" o "pena", no pertany al domini lèxic del gust, no la podem "tastar" literalment. Per tant, no li correspon un adjectiu que descriu el seu gust (com *amarga*).
- Una de les sinestèsies més famoses són aquests versos de Gabriel Ferrater:  
*"se'ns va morint la llum, que era color*  
*de mel, i ara és color d'olor de poma."*

(Del poema "Cambra de la tardor", *Menja't una cama*, 1962)

### La personificació

La **personificació** (també anomenada *prosopopeia*) consisteix a atribuir propietats humanes que no li corresponen a un objecte, un animal, una planta o un ésser inanimat. Per exemple, fer que un animal parli, que una planta camini, que una pedra tingui sentiments. En aquest cas, al xiprer, que és un arbre, se li atribueix la capacitat de saber, és a dir, de conèixer completament alguna cosa, cosa que només pot fer la ment, humana o animal.



## BIBLIOGRAFIA

### Bibliografia

ABELLÓ, MONTSERRAT (1998). *Dins l'esfera del temps*. Barcelona: Proa (Óssa menor).

ANGLADA, M. ÀNGELS. *Poesia completa*. Edicions Vitel·la

ESTERUELAS, ALBERT, *et alii*. "Idees pedagògiques del taoisme: elements per a una pedagogia líquida entre la naturalesa i la norma", a *Educació i Història: Revista d'Història de l'Educació*. Societat d'Història de l'Educació dels Països de Llengua Catalana.

FERRATER, GABRIEL (2018). *Les dones i els dies*. Edició crítica de Jordi Cornudella. Barcelona: Edicions 62

FERRATER, GABRIEL (1992). *Menja't una cama*. Barcelona: Empúries Editorial. (Primera edició: 1962)

MARAGALL, JOAN (2020). *Obres completes. Poesia i teatre*. Biblioteca Clàssica Catalana. Grup 62.

PAPASSEIT, JOAN-SALVAT (1921). *L'irradiador del port i les gavines*. Barcelona: Tallers Atenes A.G.

RASPALL, JOANA (1998). *Pinzellades en vers*. Baula Edicions

SUNYOL, VÍCTOR. *Esriptura creativa. Recursos i estratègies*. Vic: Eumo Editorial (2013)

SUNYOL, VÍCTOR. *Màquines per a escriure. Recursos per a l'animació a la creativitat escrita*. Vic: Eumo Editorial (1992)

TORNER, CARLES (2008) *La núvia d'Europa*. Barcelona: Edicions 62

TORRES, MÀRIUS (1950). *Poesies*. Barcelona: Els Llibres de l'Ossa Menor

### Bibliografia web

[Consulta: 31 d'octubre de 2024]

ASSOCIACIÓ D'ESCRITORS EN LLENGUA CATALANA: [www.escriptors.cat](http://www.escriptors.cat)

BOCANEGRA, VÍCTOR, *Sacrilegis. Poemes musicats de clàssics catalans*:  
<https://tuit.cat/l4gLH>

BYRNE, RHONDA, *Heroi* (booktràiler): <https://www.youtube.com/watch?v=JIOrcLeEC7Q>

CARNER, JOSEP, "Cançó d'amor i d'amistat"

"Amistat"



COLOM I FERRÀ, GUILLEM, “L’amic fidel”

CORTÈS, MARIA IGNÀSIA, “Damunt el moll”

@CATALANHUNTER, [Flames, amic](#) (booktràiler)

DAUSÀ, JOAN, “Truca’m”

DICCIONARI DE L’INSTITUT D’ESTUDIS CATALANS: <https://dlc.iec.cat/>

[GENERADOR DE PARAULES ALEATÒRIES](#)

[GENERADOR DE SOBRENOMS](#)

GRAU, LAURA, sobre la novel·la [A les mans, el paradís crema](#), de Pol Guasch (tiktok)

MAG POESIA: [Poesia xinesa en versió catalana](#)

[MYMAPS](#)

[OPTIMOT](#)

PADILLA, ARTURO, [Fora de quió](#) (booktràiler)

[PARAULES AMB](#), generador de paraules

PEYA, CLARA, “T’enyoro”

[POETECA.CAT](#)

SUBIRANA, JAUME. [Pàgina web de l’autor](#)

## CRÈDITS IMATGES

### Activitat 37

[Porta vermella](#): Kévin et Laurianne Langlais

[Porta Marràqueix](#): Gül Isik

[Professora matemàtiques](#): Max Fischer

[Noia asseguda al terra de la biblioteca llegint un llibre](#): Sai Iman

Mussol: Jean van der Meulen. <https://www.pexels.com/es-es/foto/fotografia-de-cerca-de-buho-1543417/>

[Noi amb ulleres estudiant](#): cottonbro Studio

[Nen tapant-se les orelles](#): Kindle Media



## Activitat 102

[Cotxe rovellat](#): Mark Vegera

[Arbre sol](#): Alexander Kovalev

[Raïm](#): Luiz M. Santos

[Noia amb els braços oberts al sol](#): Julian Jagtenberg

[Noia bevent aigua](#): teksomolika

[Camí](#): wirestock

[Gos](#): Freepik