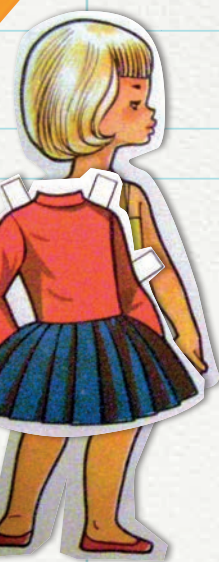




# Quan anàvem a les monges

Judith Càlix i Rosa Gordillo



Columna

# Quan anàvem a les monges

Judith Càlix i Rosa Gordillo

Primera edició: novembre del 2016  
© Judith Càlix i Rosa Gordillo, 2016  
Disseny gràfic i maquetació d'interior: Dandèlia. [www.dandelina.net](http://www.dandelina.net)  
© del disseny de la coberta: Planeta Art & Disseny  
© Columna Edicions, Llibres i Comunicació, S.A.U.  
Avinguda Diagonal, 662-664 - 08034 Barcelona  
[www.columnaedicions.cat](http://www.columnaedicions.cat)

ISBN: 978-84-664-2161-4  
Dipòsit legal: B. 21.146-2016  
Fotocomposició: Víctor Igual, S.L.  
Imprès a: T.G. Soler

Queda rigorosament prohibida sense autorització escrita de l'editor qualsevol forma de reproducció, distribució, comunicació pública o transformació d'aquesta obra, que serà sotmesa a les sancions establertes per la llei. Podeu adreçar-vos a Cedro (Centro Español de Derechos Reprográficos, [www.cedro.org](http://www.cedro.org)) si necessiteu fotocopiar o escanejar algun fragment d'aquesta obra ([www.conlicencia.com](http://www.conlicencia.com); 91 702 19 70 / 93 272 04 47). Tots els drets reservats.

# Quan anàvem a les monges

Judith Càlix i Rosa Gordillo



*Quan anàvem a  
les monges*



*Nom:* .....

*Edat:* .....

*Escola de monges on vares anar:*

.....  
.....

*Aquest llibre pertany a:*

.....  
.....

*Observacions:*

.....  
.....  
.....  
.....

Os quiero mucho  
M<sup>a</sup> Carmen

A totes les nenes amb qui vam compartir escola (Sant Josep Obrer i Sant Ramon Nonat) i que ens van regalar moments inoblidables, alguns dels quals estan recollits al llibre. A les "hermanas" Pilar, Irene i Milagros, entre d'altres, per buscar la nostra complicitat (a la seva manera).

# CONTINGUT

## 1. VAIG A UNA ESCOLA DE MONGES

*Ordes religiosos  
L'uniforme  
El xandall  
La bata  
Anar de carrer*



## 2. LES MONGES

*Tipologia de monges  
La vestimenta de les monges  
Les manies de les monges  
On vivien les monges?  
Els professors seglars  
El mossèn*



## 3. A CLASSE

*Les companyes de classe  
"¿Me ajuntas?"  
De quin pla ests?  
Les assignatures  
El material escolar  
Les lectures obligatòries  
Controls i exàmens  
Els càstigs*



## 4. L'HORA DEL PATI

*Els jocs  
L'esmorzar  
Les cançons  
El fenomen fan*



## 5. EL MENJADOR

*La cuina*

*Beneir la taula*

*Estratègies per sortir sana i estàbria del menjador*

*El menjar*

*Les nenes internes*



## 6. MOMENTS ÚNICS

*El mes de Maria*

*Quaresma*

*Corpus*

*El Domund*

*Exercicis espirituals*

*La primera comunió*

*La foto oficial de l'escola*

*El viatge de final de curs*

*L'últim dia d'escola*

*Els nois i el sexe*



## 7. I QUAN SORTÍEM DE CLASSE?

*El berenar*

*Les lllaminadures i els gelats*

*Còmics*

*Els nostres llibres preferits*

*La televisió*

*La ràdio*

*Les revistes*

*El cinema*

*I tu, amb quina nina jugaves?*





## VAIG A UNA ESCOLA DE MONGES

«QUINES EREN LES TEVES MONGES?», ÉS LA PREGUNTA INEVITABLE QUE APAREIX QUAN ENS TROBEM DUES EXALUMNES D'AQUESTES ESCOLES. AQUESTA IMATGE SIMPÀTICA I INNOCENT DESCOBREIX UNES XIFRES RELLEVANTS: A CATALUNYA HI HA MÉS DE DUES-CENTES ESCOLES DE MONGES DE CONGREGACIONS RELIGIUSES FEMENINES DIFERENTS, AMB UN PAPER RELLEVANT EN L'ENSENYAMENT DEL NOSTRE PAÍS.

ÉS IMPOSSIBLE DONAR DADES DE TOTES EN AQUEST LLIBRE, PERÒ AQUÍ SEGUEIXEN ALGUNS APUNTS QUE DONEN FE D'AQUEST PAPER IMPORTANT.



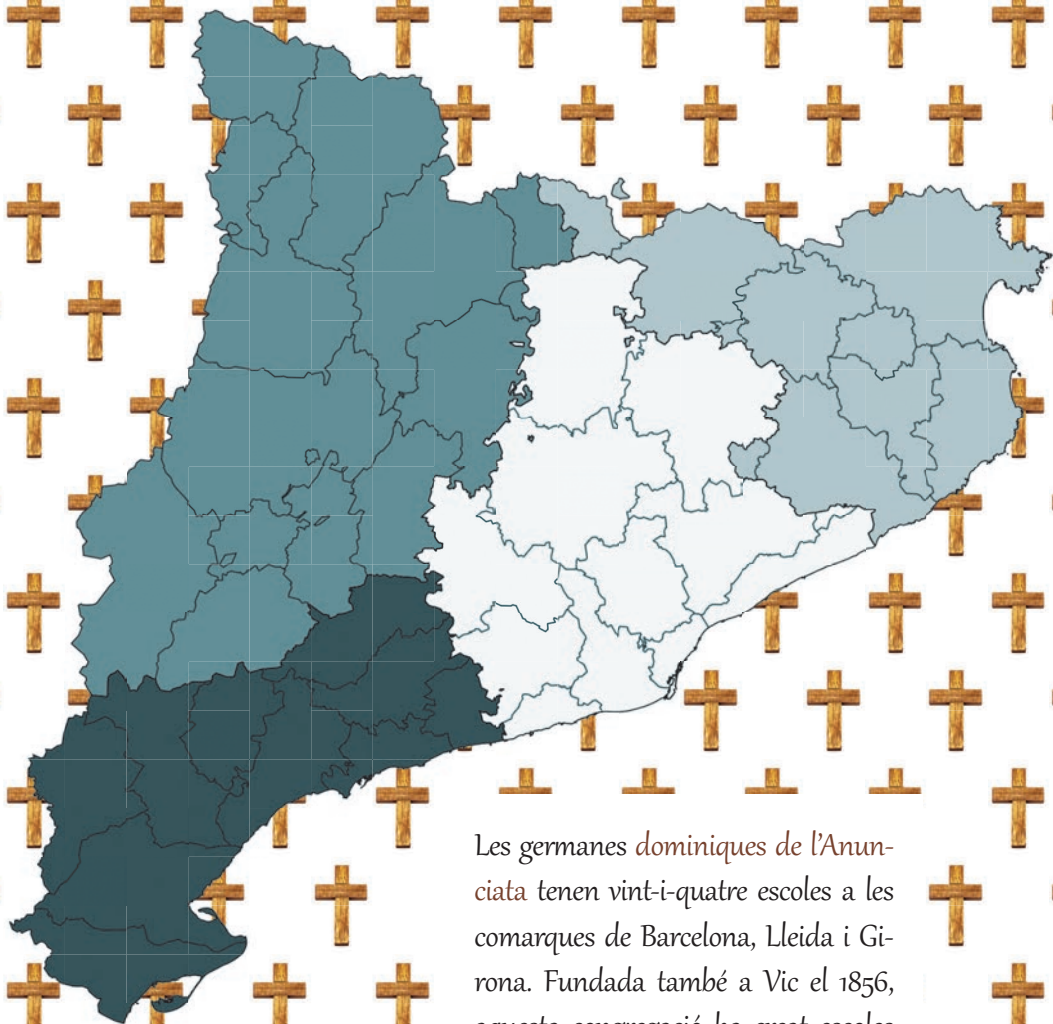


La congregació de les Germanes Carmelites de la Caritat Vedruna és la que més escoles acull a Catalunya. Hi ha trenta-sis Escoles Vedruna repartides per trenta-una poblacions catalanes. La congregació va ser fundada el 1826 a Vic per Joaquina de Vedruna i el caputxí fra Esteve d'Olet amb la finalitat que es dediqués a l'educació de noies d'extracció social humil, a l'atenció social i a la cura de malalts. Avui dia vint mil alumnes estudien en escoles Vedruna.




## Qui va ser Joaquima Vedruna?

La santa va néixer en una família benestant de Barcelona de profundes conviccions religioses. Es va casar amb Teodor de Mas Solà i van tenir nou fills. El 1816 el seu marit va morir de tuberculosi i la família es va instal·lar a Vic, a la casa pairal de la família política. Allà la Joaquina va recuperar el desig de vida religiosa contemplativa que havia experimentat quan era una nena. La trobada amb el caputxí fra Esteve la va orientar cap a la fundació d'un nou institut religiós. Quatre filles seves van dedicar-se també a la vida monàstica.



Les germanes *dominiques de l'Anunciata* tenen vint-i-quatre escoles a les comarques de Barcelona, Lleida i Girona. Fundada també a Vic el 1856, aquesta congregació ha creat escoles que comparteixen noms: Anunciata, Mare de Déu del Roser, Pare Coll, Sagrat Cor de Jesús o Santa Rosa de Lima. Segur que us en sona alguna! No les confongueu amb les germanes dominiques de la Presentació (escola La Presentació, a Reus), d'origen francès; ni amb les dominiques de l'Ensenyament de la Immaculada Concepció.



Entre tantes famílies i branques, és normal que hàgim viscut en perpètua confusió. Si tota la vida havies pensat que el Sagrat Cor de Sarrià i el del Fort Pienc pertanyien a les mateixes monges, anaves errada! El de Sarrià és de les germanes (o Dames) de la Societat del Sagrat Cor de Jesús, fundada el 1800 a París per propagar la devoció al Sagrat Cor entre les joves de classe benestant. En canvi, el de Fort Pienc, igual que el Sant Josep Obrer de l'Hospitalet de Llobregat, el Sagrat Cor de Vic o el Sant Ramon Nonat de Barcelona, és una escola de les Serventes del Sagrat Cor, les «germanes de les obreres».

La família de les franciscanes també està present en nombroses escoles en forma de diferents institucions: hi ha les franciscanes dels Sagrats Cors, franciscanes missioneres de la Mare del Diví Pastor, les franciscanes missioneres de la Immaculada Concepció...

Hi ha ordes coneguts per tothom, com les teresianes, les carmelites, les escolàpies... Però també hi ha congregacions no tan conegudes o presents només en una escola. A no ser que hi hàgiu anat o que visqueu a la mateixa població, poc us sonaran les adoratrius, les xaverianes, les germanes de Betània, les de Puresa de Maria, les terciàries trinitàries, les teatines o les rogacionistes.

Adoratrius Esclaves del Santíssim Sagrament i de la Caritat  
Agustines Missioneres  
Caputxines de la Mare del Diví Pastor  
Carmelites de la Caritat Vedruna  
Carmelites Missioneres  
Carmelites Missioneres Tèresianes  
Carmelites Tèreses de Sant Josep  
Carmelites de Sant Josep  
Clarisses de la Divina Providència  
Companyia de Maria Nostra Senyora  
Companyia del Salvador  
Companyia Santa Tèresa de Jesús  
Concepcionistes Missioneres de l'Ensenyament  
Congregació de Jesús  
Dominiques de la Presentació de la Santíssima Verge  
Dominiques de l'Anunciata  
Dominiques de l'Ensenyament de la Immaculada Concepció  
Esclaves del Sagrat Cor de Jesús  
Filles de Jesús  
Filles de la Caritat de Sant Vicenç de Paül  
Filles de la Verge dels Dolors  
Filles de Maria Auxiliadora  
Filles de Maria Immaculada  
Filles de Santa Maria del Cor de Jesús  
Filles del Diví Zel o Rogacionistes  
Franciscanes dels Sagrats Cors de Jesús i Maria  
Franciscanes Missioneres de la Immaculada Concepció  
Franciscanes Missioneres de la Mare del Diví Pastor  
Germanes de la Caritat de Santa Anna  
Germanes de la Caritat del Sagrat Cor de Jesús  
Germanes de la Doctrina Cristiana  
Germanes de la Sagrada Família d'Urgell  
Germanes de la Santíssima Trinitat  
Germanes de l'Amor de Déu  
Germanes de Nostra Senyora de la Consolació  
Institució Xaveriana o Xaverianes  
Institut de les Filles Bon Salvador de Caen  
Missioneres del Cor de Maria

*Missioneres Croades de l'Església*  
*Missioneres de Jesús, Maria i Josep*  
*Missioneres de la Immaculada Concepció*  
*Missioneres de la Institució Claretiana*  
*Missioneres dels Sagrats Cors de Jesús i Maria*  
*Missioneres Esclaves de l'Immaculat Cor de Maria*  
*Missioneres Filles de la Sagrada Família de Natzaret*  
*Missioneres Germanes de Betània*  
*Operàries del Diví Mestre o Arremarianes*  
*Religioses de Jesús i Maria*  
*Religioses de la Immaculada Concepció de Castres*  
*Religioses de la Mare de Déu de la Mercè o Mercedàries Missioneres*  
*Religioses de la Puresa de Maria Santíssima*  
*Religioses de les Escoles Pies o Escolàpies*  
*Religioses de l'Infant Jesús*  
*Religioses de Maria Immaculada del Servei Domèstic*  
*Religioses de Maria Immaculada Missioneres Claretianes*  
*Religioses de Sant Josep de Girona*  
*Religioses Filipenses Missioneres de l'Ensenyament*  
*Religioses Terciàries Trinitàries*  
*Serventes de la Passió*  
*Serventes del Sagrat Cor de Jesús*  
*Societat del Sagrat Cor de Jesús o Dames del Sagrat Cor*  
*Téatines de la Immaculada Concepció*

## LES CONGREGACIONS RELIGIOSES FEMENINES PRESENTS A CATALUNYA









# L'UNIFORME

Les nenes que anàvem als col·legis de monges ens dividíem en dos grans grups: les que portàvem pitxi (o vestit) i les que vestíem faldilla, encara que hi havia un petit subgrup d'escoles que no feien portar uniforme! Inevitablement, si eres d'un grup envejaves ser de l'altre, però, en el fons dels nostres cors, donàvem gràcies pel nostre uniforme, perquè sempre n'hi havia un de pitjor.





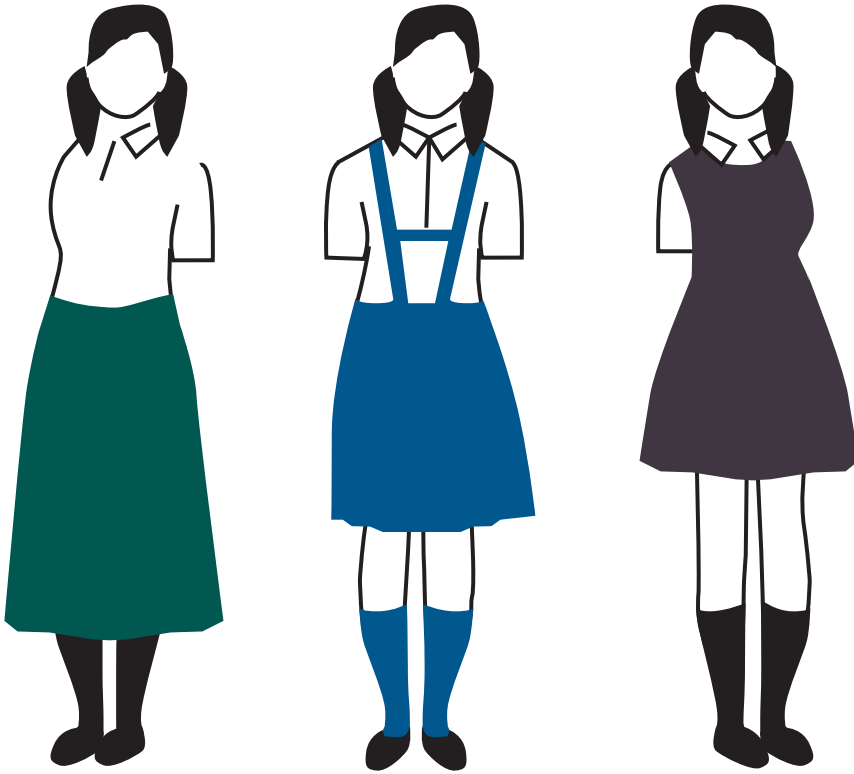
# TIPUS I COLORS

Com tot, els uniformes han anat evolucionant al llarg del temps. Les mateixes escoles han anat canviant els models segons l'època. Els primers van ser vestits foscos (blau marí o negre) i de màniga llarga. Algunes escoles incloïen capa i barret, i d'altres, el coll emmidonat. A les Escolàpies, per exemple, les nenes portaven un vestit de color blau marí prisat, amb coll blanc –llis, els dies laborables, i acabat amb puntes, els festius.

Durant els durs anys de la postguerra, moltes escoles ni en portaven; prou feina van tenir per tirar endavant. Cap a la segona meitat del segle XX, es va passar a altres models més «alegres». Es van començar a introduir els quadres de Gal·les i els tons grisos. Després aquests vestits es van alleugerir i van perdre les mànigues, convertint-se en pitxis. I darreament, els pitxis de moltes escoles han estat substituïts per faldilles i polos. O sigui que pot ser que el nostre uniforme, el que vam portar dels cinc als catorze anys, ja sigui una relíquia del passat...

## SABIES QUE...?

EN ALGUNES ESCOLES DE MONGES DE LA PRIMERA MEITAT DEL SEGLE XX, LES NENES DE FAMÍLIES MENYS AFAVORIDES, QUE MOLTES VEGADES PAGAVEN MENYS, PORTAVEN SENZILLAMENT UNA BATA PER NO EMBRUTAR-SE LA ROBA!



## VESTITS, PITXIS I FALDILLES

Sou de les que portàveu aquesta faldilla amb peto anomenada pitxi? Els colors dels uniformes anaven des del blau marí llis fins als estampats de pota de gall en gris o de quadres de Gal·les o escocesos en tons marrons, verd fosc, vermells, grocs o blaus. Els colls podien ser de pic, rodons o quadrats. També podia incloure cinturó o no i, menys sovint, podia portar uns botons decoratius. Les faldilles normalment eren prisades (totalment o en part), i algunes duien al costat uns botons o un parell de sivelles. Algunes faldilles tenien una mena de tirants (eren un «quasi-pitxi», ja que no tenien peto).

# LA LLARGADA DE LES FALDILLES

Les normes sobre la llargada de les faldilles variaven depenent de l'època i de l'escola: unes les havíem de portar per sota dels genolls; altres, a la mateixa altura, i les més afortunades, fins a 2 cm per sobre. La llargada generalment era inversament proporcional a l'edat de la noia. Durant el franquisme, quan la presumpta moralitat de l'època condicionava l'aparença de les noies, les normes van ser el màxim d'estrictes. Alguna vegada, quan les nenes eren al pati, les posaven en fila per mesurar la llargada de les faldilles: si la portaves només dos dits per sobre els genolls, et desfeien la vora i l'endemà havies de portar-la a la mida.



## POLOS I CAMISES

AMB FALDILLA O SOTA EL PITXI PORTÀVEM CAMISA DE MÀNIGA LLARGA I/O POLO DE COLOR BLANC (POCS EREN DE COLOR), DEPENENT DE L'ÈPOCA DE L'ANY.

QUE AIXEQUI LA MÀ QUI NO LI TALLAVEN LES MÀNIGUES DE LES CAMISES QUE HAVIEN QUEDAT CURTES!

UNS ANYS ABANS, AL COLL DE LA CAMISA HI DÚIEM UN LLACET QUE, NORMALMENT, ERA DEL MATEIX COLOR QUE EL PITXI O LA FALDILLA. AQUEST COMPLEMENT, PERÒ, VA ANAR DESAPAREIXENT I ES VA ELIMINAR, GAIREBÉ DEL TOT, ALS ANYS SETANTA.



# L'UNIFORME DE FESTA

Durant el franquisme, moltes de nosaltres teníem un uniforme de cerimònia per als dies especials, com el mes de Maria o el Corpus. Habitualment el pitxi o la camisa es mantenien igual, però els complements canviaven. Així, si durant tot l'any els mitjons eren marrons o negres, en aquestes diades passaven a ser blancs. Si portàvem un llacet al coll marró o negre durant tot el curs, els dies assenyalats del calendari el canviàvem per un de vermell, per exemple. O si diàriament dúiem el coll llis, el canviàvem per un de puntes. I el mateix passava amb la diadema o altres complements dels cabells, i el vel que ens cobria el cap quan, per exemple, trèiem la Verge en processó. A mesura que les festivitats religioses van perdre pes a les escoles, es va abandonar aquesta idea de l'uniforme de cerimònia.







## JAQUETA BOTONADA

A L'HIVERN ES PORTAVA UNA REBEQUETA, QUE PODIA SER DE PUNT O DE LLANA I D'UN SOLCOLOR. AQUÍ ES VEIA SI TENIES UNA ÀVIA O UNA TIETA QUE DOMINAVA L'ART DE LA MITJA! EN ELS DARRERS CURSOS DE LA DÈCADA DELS VUITANTA, ALGUNES OPTÀVEM PER JERSEIS DE COLL DE PIC, AMB UNA V IMMENSA, UN PETIT ESCUT I DUES TALLE MÉS GRANS, COM DICTAVA LA MODA.

## SABATES I ABRIC

MOLTES VEGADES LES SABATES (MERCENETES, EN DÈIEM *MERCEDITAS*, O MOCASSINS) I ELS ABRICS QUEDAVEN EXEMPTS DE LA UNIFORMITAT, ENCARA QUE EN MOLTES ESCOLES SÍ QUE OBLIGAVEN A PORTAR UN DETERMINAT COLOR I TIPUS D'ABRIC. RES D'ANORACS QUE ES POGUessin RENTAR EN UN DIA, ELS QUE S'HAVIEN DE PORTAR EREN ABRICS DE LLANA!

## MITJONS I LEOTARDS

DEPENENT DEL COLOR DE L'UNIFORME, S'UTILITZAVEN MITJONS I LEOTARDS BLANCS, BLAU MARÍ, GRANATS, VERDS... LA MAJORIA ANÀVEM MÉS CÒMODES AMB MITJONS: FINS A DALT SI ERA HIVERN I DOBLEGATS SI ERA ESTIU. ENCARA QUE SEMBLI UNA PEÇA DE ROBA FORÇA INNOCENT, ELS MITJONS ENS AJUDAVEN A PERSONALITZAR L'UNIFORME. DURANT UNA ÈPOCA, ELS VAM PORTAR MOLT CURTS, TANT A L'ESTIU COM A L'HIVERN; EN AQUEST CAS, LES MITGES DE NILÓ DE COLOR CARN AJUDAVEN A SUPORTAR LES BAIXES TEMPERATURES. TAMBÉ ELS VAM PORTAR MOLT LLARGS I MIG ABAIXATS, COM SI FOSSIN UNS ESCALFADORS, SEGURAMENT DURANT ELS ANYS DE L'ÈXIT DE LA SÈRIE *FAMA. I*, FINALMENT, TAMBÉ ELS VAM DUR DOBLEGATS EN VERSIÓ QUADRADA: LA CLAU ERA QUE FOSSIN LLARGS I, ALESHORES, FÈIEM UN PRIMER DOBLEC DES DE LA PART DE DALT I FINS AL TURMELL I, SOBRE AQUEST, REPETÍEM EL PROCEDIMENT.